

บทที่ 3

การปฏิบัติตามมาตรการติดตามตรวจสอบผลกระทบสิ่งแวดล้อม

การติดตามตรวจสอบผลกระทบสิ่งแวดล้อม โครงการทำเหมืองชนิดแร่หินอุตสาหกรรมชนิดหินปูน (เพื่ออุตสาหกรรมปูนซีเมนต์) ของบริษัท ปูนซีเมนต์เอเชีย จำกัด (มหาชน) คำขอประทานบัตรที่ 23/2553 ร่วมแผนผังโครงการทำเหมืองเดียวกันกับคำขอประทานบัตรที่ 24/2553, 25/2553, 26/2553, 27/2553 และประทานบัตรที่ 32458/15697, 32459/15698 ระหว่างเดือนมกราคม-มิถุนายน 2568 ประกอบด้วยการตรวจวัดคุณภาพอากาศในบรรยากาศ ความเร็วลมและทิศทางลม ระดับเสียงโดยทั่วไป ความสั่นสะเทือน คุณภาพน้ำผิวดิน และคุณภาพน้ำใต้ดิน ซึ่งดำเนินการตรวจวัดโดยบริษัท เทคนิคสิ่งแวดล้อมไทย จำกัด

3.1 วัตถุประสงค์

1. เพื่อติดตามตรวจสอบคุณภาพสิ่งแวดล้อม โครงการทำเหมืองชนิดแร่หินอุตสาหกรรมชนิดหินปูน (เพื่ออุตสาหกรรมปูนซีเมนต์) ของบริษัท ปูนซีเมนต์เอเชีย จำกัด (มหาชน) คำขอประทานบัตรที่ 23/2553 ร่วมแผนผังโครงการทำเหมืองเดียวกันกับคำขอประทานบัตรที่ 24/2553, 25/2553, 26/2553, 27/2553 และประทานบัตรที่ 32458/15697, 32459/15698 ตามข้อกำหนดในรายงานการประเมินผลกระทบสิ่งแวดล้อม
2. เพื่อนำผลการติดตามตรวจสอบคุณภาพสิ่งแวดล้อมไปเปรียบเทียบกับเกณฑ์มาตรฐาน และนำไปกำหนดเป็นแนวทางในการวางแผนการจัดการสิ่งแวดล้อมต่อไป
3. เพื่อเป็นข้อมูลเฝ้าระวังปัญหามลพิษที่อาจก่อให้เกิดผลกระทบต่อสุขภาพพนักงานและชุมชนโดยรอบโครงการ

3.2 ผลการดำเนินงานตามมาตรการติดตามตรวจสอบคุณภาพสิ่งแวดล้อม

ผลการดำเนินงานตามมาตรการติดตามตรวจสอบผลกระทบสิ่งแวดล้อม ตามที่เสนอในรายงานการประเมินผลกระทบสิ่งแวดล้อมที่ผ่านความเห็นชอบจากสำนักงานนโยบายและแผนทรัพยากรธรรมชาติและสิ่งแวดล้อม หนังสือเห็นชอบเลขที่ ทส 1009.2/3235 ลงวันที่ 16 มีนาคม 2559 ของโครงการทำเหมืองชนิดแร่หินอุตสาหกรรมชนิดหินปูน (เพื่ออุตสาหกรรมปูนซีเมนต์) ของบริษัท ปูนซีเมนต์เอเชีย จำกัด (มหาชน) คำขอประทานบัตรที่ 23/2553 ร่วมแผนผังโครงการทำเหมืองเดียวกันกับคำขอประทานบัตรที่ 24/2553, 25/2553, 26/2553, 27/2553 และประทานบัตรที่ 32458/15697, 32459/15698 ระหว่างเดือนมกราคม-มิถุนายน 2568 สามารถสรุปผลการดำเนินงานตามมาตรการติดตามตรวจสอบผลกระทบสิ่งแวดล้อมได้ดังตารางที่ 3.2-1 มีรายละเอียด ดังนี้

1. คุณภาพอากาศ
2. เสียงและความสั่นสะเทือน
3. คุณภาพน้ำผิวดิน
4. คุณภาพน้ำใต้ดิน
5. สาธารณสุข อาชีวอนามัย และความปลอดภัย
6. คุณค่าคุณภาพชีวิต (เศรษฐกิจ-สังคม)

รายงานผลการปฏิบัติตามมาตรการป้องกันและแก้ไขผลกระทบสิ่งแวดล้อมและมาตรการติดตามตรวจสอบผลกระทบสิ่งแวดล้อม

โครงการทำเหมืองชนิดแร่หินอุตสาหกรรมชนิดหินปูน (เพื่ออุตสาหกรรมปูนซีเมนต์) ของบริษัท ปูนซีเมนต์เอเชีย จำกัด (มหาชน) คำขอประทานบัตรที่ 23/2553 ร่วมแผนผังโครงการทำเหมืองเดียวกันกับ

คำขอประทานบัตรที่ 24/2553, 25/2553, 26/2553, 27/2553 และประทานบัตรที่ 32458/15697, 32459/15698

เดือนมกราคม-มิถุนายน 2568

ตารางที่ 3.2-1 ผลการปฏิบัติตามมาตรการติดตามตรวจสอบผลกระทบสิ่งแวดล้อม (ระยะดำเนินการ) โครงการทำเหมืองชนิดแร่หินอุตสาหกรรมชนิดหินปูน (เพื่ออุตสาหกรรมปูนซีเมนต์) ของบริษัท ปูนซีเมนต์เอเชีย จำกัด (มหาชน) คำขอประทานบัตรที่ 23/2553 ร่วมแผนผังโครงการทำเหมืองเดียวกันกับ คำขอประทานบัตรที่ 24/2553, 25/2553, 26/2553, 27/2553 และประทานบัตรที่ 32458/15697, 32459/15698 ระหว่างเดือนมกราคม-มิถุนายน 2568

มาตรการติดตามตรวจสอบ ผลกระทบสิ่งแวดล้อม	ดัชนีการ ตรวจวัด	ความถี่	ผลการปฏิบัติตามมาตรการ	ปัญหา อุปสรรค ที่ไม่สามารถปฏิบัติ ตามมาตรการ และแนวทางแก้ไข	หลักฐานและ เอกสารอ้างอิง
1. คุณภาพอากาศ - บ้านพุกร่าง (วัดพุกร่าง) - บ้านหนองสองตอน (วัดหนองสองตอน) - บ้านหนองคนตี (วัดหนองคนตี) - บ้านเขาเลี้ยว (วัดกัลยาณบรรพต) - โรงเรียนพระพุทธรบาท	- TSP - PM-10 - ความเร็วลม และทิศทาง ลม	ปีละ 2 ครั้ง สถานีละ 3 วันต่อเนื่อง (ช่วงเดือน มีนาคม- เมษายน และ ช่วงเดือน พฤศจิกายน- มกราคม)	- โครงการมอบหมายให้บริษัท เทคนิคสิ่งแวดล้อมไทย จำกัด ดำเนินการติดตามตรวจสอบคุณภาพอากาศในบรรยากาศตามตำแหน่งตรวจวัดและดัชนีตรวจวัดตามมาตรการกำหนด ระหว่างวันที่ 25-28 เมษายน 2568 ผลการตรวจวัด พบว่า ปริมาณ TSP และ PM-10 มีค่าอยู่ในเกณฑ์มาตรฐานกำหนดตามประกาศคณะกรรมการสิ่งแวดล้อมแห่งชาติ ฉบับที่ 10 (พ.ศ. 2538) และฉบับที่ 24 (พ.ศ. 2547) เรื่องกำหนดมาตรฐานคุณภาพอากาศในบรรยากาศโดยทั่วไป ผลการตรวจวัดแสดงดังหัวข้อที่ 3.4.1 และ 3.4.2 ในบทที่ 3	-	- ภาคผนวก ค

ตารางที่ 3.2-1 (ต่อ) ผลการปฏิบัติตามมาตรการติดตามตรวจสอบผลกระทบสิ่งแวดล้อม (ระยะดำเนินการ) โครงการทำเหมืองชนิดแร่หินอุตสาหกรรมชนิดหินปูน (เพื่ออุตสาหกรรมปูนซีเมนต์) ของบริษัท ปูนซีเมนต์เอเชีย จำกัด (มหาชน) คำขอประทานบัตรที่ 23/2553 ร่วมแผนผังโครงการทำเหมืองเดียวกันกับ คำขอประทานบัตรที่ 24/2553, 25/2553, 26/2553, 27/2553 และประทานบัตรที่ 32458/15697, 32459/15698
ระหว่างเดือนมกราคม-มิถุนายน 2568

มาตรการติดตามตรวจสอบผลกระทบสิ่งแวดล้อม	ดัชนีการตรวจวัด	ความถี่	ผลการปฏิบัติตามมาตรการ	ปัญหา อุปสรรคที่ไม่สามารถปฏิบัติตามมาตรการและแนวทางแก้ไข	หลักฐานและเอกสารอ้างอิง
2. เสียงและความสั่นสะเทือน ระดับเสียง <ul style="list-style-type: none">- บ้านพุกร่าง (วัดพุกร่าง)- บ้านหนองสองตอน (วัดหนองสองตอน)- บ้านหนองคนที (วัดหนองคนที)- บ้านเขาเลี้ยว (วัดกัลยาณบรรพต)- โรงเรียนพระพุทธรบาท	<ul style="list-style-type: none">- ระดับเสียงสูงสุด (Lmax)- ระดับเสียงเฉลี่ย (Leq) 1 ชม. และ 24 ชม.	ปีละ 2 ครั้ง สถานีละ 3 วันต่อเนื่อง (ช่วงต้นเดือนมีนาคม-เมษายน และช่วงเดือนพฤศจิกายน-มกราคม)	- โครงการมอบหมายให้บริษัท เทคนิคสิ่งแวดล้อมไทย จำกัด ดำเนินการติดตามตรวจสอบระดับเสียงโดยทั่วไป ตำแหน่งตรวจวัด และดัชนีตรวจวัดตามมาตรการกำหนด ระหว่างวันที่ 25-28 เมษายน 2568 ผลการตรวจวัด พบว่า มีค่าอยู่ในเกณฑ์มาตรฐานกำหนดตามประกาศกระทรวงทรัพยากรธรรมชาติและสิ่งแวดล้อม (พ.ศ. 2548) เรื่องกำหนดมาตรฐานควบคุมระดับเสียง และความสั่นสะเทือนจากการทำเหมืองหิน และประกาศกระทรวงอุตสาหกรรม เรื่องกำหนดมาตรฐานควบคุมระดับเสียงจากกิจกรรมการทำเหมือง การแต่งแร่ และประกอบโลหกรรม และความสั่นสะเทือนที่เกิดจากการใส่วัตถุระเบิดในกิจกรรมการทำเหมือง พ.ศ. 2567 ผลการตรวจวัดแสดงดังหัวข้อ 3.4.3 ในบทที่ 3	-	- ภาคผนวก ค

รายงานผลการปฏิบัติตามมาตรการป้องกันและแก้ไขผลกระทบสิ่งแวดล้อมและมาตรการติดตามตรวจสอบผลกระทบสิ่งแวดล้อม

โครงการทำเหมืองชนิดแร่หินอุตสาหกรรมชนิดหินปูน (เพื่ออุตสาหกรรมปูนซีเมนต์) ของบริษัท ปูนซีเมนต์เอเชีย จำกัด (มหาชน) คำขอประทานบัตรที่ 23/2553 ร่วมแผนผังโครงการทำเหมืองเดียวกันกับ

คำขอประทานบัตรที่ 24/2553, 25/2553, 26/2553, 27/2553 และประทานบัตรที่ 32458/15697, 32459/15698

เดือนมกราคม-มิถุนายน 2568

ตารางที่ 3.2-1 (ต่อ) ผลการปฏิบัติตามมาตรการติดตามตรวจสอบผลกระทบสิ่งแวดล้อม (ระยะดำเนินการ) โครงการทำเหมืองชนิดแร่หินอุตสาหกรรมชนิดหินปูน (เพื่ออุตสาหกรรมปูนซีเมนต์) ของบริษัท ปูนซีเมนต์เอเชีย จำกัด (มหาชน) คำขอประทานบัตรที่ 23/2553 ร่วมแผนผังโครงการทำเหมืองเดียวกันกับ คำขอประทานบัตรที่ 24/2553, 25/2553, 26/2553, 27/2553 และประทานบัตรที่ 32458/15697, 32459/15698
ระหว่างเดือนมกราคม-มิถุนายน 2568

มาตรการติดตามตรวจสอบ ผลกระทบสิ่งแวดล้อม	ดัชนีการตรวจวัด	ความถี่	ผลการปฏิบัติตามมาตรการ	ปัญหา อุปสรรค ที่ไม่สามารถปฏิบัติ ตามมาตรการ และแนวทางแก้ไข	หลักฐานและ เอกสารอ้างอิง
2. เสียงและความสั่นสะเทือน (ต่อ) ความสั่นสะเทือน <ul style="list-style-type: none">- ถ้ำมหาสนุก- ถ้ำวิมานจักรี- วัดพุทรา- วัดกัลยาณบรรพต	- ความสั่นสะเทือน	ปีละ 2 ครั้ง (ช่วงเดือนมีนาคม- เมษายน และ ช่วงเดือนพฤศจิกายน- มกราคม)	- โครงการมอบหมายให้บริษัท เทคนิค สิ่งแวดล้อมไทย จำกัด ดำเนินการติดตาม ตรวจสอบความสั่นสะเทือนในตำแหน่ง ตรวจวัดและดัชนีตรวจวัดตามมาตรการ กำหนด ในวันที่ 28 เมษายน 2568 (วันที่มี การระเบิด) ผลการตรวจวัดไม่สามารถ เทียบกับเกณฑ์มาตรฐานได้ เนื่องจาก ค่าความสั่นสะเทือนทุกตำแหน่งตรวจวัด ต่ำกว่าเกณฑ์มาตรฐานกำหนด (มาตรฐาน กำหนดความถี่อย่างน้อย 1 เฮิรตซ์) ผลการ ตรวจวัดแสดงดังหัวข้อ 3.4.4 ในบทที่ 3	-	- ภาคผนวก ค

รายงานผลการปฏิบัติตามมาตรการป้องกันและแก้ไขผลกระทบสิ่งแวดล้อมและมาตรการติดตามตรวจสอบผลกระทบสิ่งแวดล้อม
โครงการทำเหมืองชนิดแร่หินอุตสาหกรรมชนิดหินปูน (เพื่ออุตสาหกรรมปูนซีเมนต์) ของบริษัท ปูนซีเมนต์เอเชีย จำกัด (มหาชน) คำขอประทานบัตรที่ 23/2553 ร่วมแผนผังโครงการทำเหมืองเดียวกันกับ
คำขอประทานบัตรที่ 24/2553, 25/2553, 26/2553, 27/2553 และประทานบัตรที่ 32458/15697, 32459/15698
เดือนมกราคม-มิถุนายน 2568

ตารางที่ 3.2-1 (ต่อ) ผลการปฏิบัติตามมาตรการติดตามตรวจสอบผลกระทบสิ่งแวดล้อม (ระยะดำเนินการ) โครงการทำเหมืองชนิดแร่หินอุตสาหกรรมชนิดหินปูน (เพื่ออุตสาหกรรมปูนซีเมนต์) ของบริษัท ปูนซีเมนต์เอเชีย จำกัด (มหาชน) คำขอประทานบัตรที่ 23/2553 ร่วมแผนผังโครงการทำเหมืองเดียวกันกับ คำขอประทานบัตรที่ 24/2553, 25/2553, 26/2553, 27/2553 และประทานบัตรที่ 32458/15697, 32459/15698
ระหว่างเดือนมกราคม-มิถุนายน 2568

มาตรการติดตามตรวจสอบ ผลกระทบสิ่งแวดล้อม	ดัชนีการตรวจวัด	ความถี่	ผลการปฏิบัติตามมาตรการ	ปัญหา อุปสรรค ที่ไม่สามารถปฏิบัติ ตามมาตรการ และแนวทางแก้ไข	หลักฐานและ เอกสารอ้างอิง
3. คุณภาพน้ำผิวดิน - คลองน้ำพุ	- ความเป็นกรดและด่าง - ความขุ่น - ความกระด้าง - ปริมาณซิลิเฟต - ตรวจสอบสภาพการตื้นเขินของ ทางน้ำ - อัตราการไหลของน้ำ	ปีละ 2 ครั้ง (ช่วงเดือน มิถุนายน- กรกฎาคม และธันวาคม- มกราคม)	- โครงการมอบหมายให้บริษัท เทคนิคสิ่งแวดล้อมไทย จำกัด ดำเนินการติดตามตรวจสอบคุณภาพน้ำผิวดิน ตามตำแหน่งตรวจวัด และดัชนีตรวจวัดตามมาตรการกำหนด ซึ่งทำการตรวจวัดในวันที่ 20 มิถุนายน 2568 ผลการตรวจวัด พบว่ามีค่าอยู่ในเกณฑ์มาตรฐานกำหนดตามประกาศคณะกรรมการสิ่งแวดล้อมแห่งชาติ ฉบับที่ 8 (พ.ศ. 2537) เรื่องกำหนดมาตรฐานคุณภาพน้ำในแหล่งน้ำผิวดิน ประเภทที่ 3 และจากการตรวจสอบสภาพการตื้นเขินของคลองน้ำพุ โดยตรวจวัดระดับความลึกของลำน้ำ มีค่าเท่ากับ 1 เมตร และอัตราการไหล มีค่าเท่ากับ 0.75 เมตรต่อวินาที ผลการตรวจวัดแสดงดังหัวข้อ 3.4.5 ในบทที่ 3	-	- ภาคผนวก ค

ตารางที่ 3.2-1 (ต่อ) ผลการปฏิบัติตามมาตรการติดตามตรวจสอบผลกระทบสิ่งแวดล้อม (ระยะดำเนินการ) โครงการทำเหมืองชนิดแร่หินอุตสาหกรรมชนิดหินปูน (เพื่ออุตสาหกรรมปูนซีเมนต์) ของบริษัท ปูนซีเมนต์เอเชีย จำกัด (มหาชน) คำขอประทานบัตรที่ 23/2553 ร่วมแผนผังโครงการทำเหมืองเดียวกันกับ คำขอประทานบัตรที่ 24/2553, 25/2553, 26/2553, 27/2553 และประทานบัตรที่ 32458/15697, 32459/15698 ระหว่างเดือนมกราคม-มิถุนายน 2568

มาตรการติดตามตรวจสอบผลกระทบสิ่งแวดล้อม	ดัชนีการตรวจวัด	ความถี่	ผลการปฏิบัติตามมาตรการ	ปัญหา อุปสรรคที่ไม่สามารถปฏิบัติตามมาตรการและแนวทางแก้ไข	หลักฐานและเอกสารอ้างอิง
4. คุณภาพน้ำใต้ดิน <ul style="list-style-type: none">- บ้านเจ้าพ่อเขาคอก- บ้านหนองโคก- สามแยกวัดพุทรา	<ul style="list-style-type: none">- ความเป็นกรดและด่าง- ปริมาณมลสารทั้งหมดที่ละลายได้- ปริมาณเหล็กรวม- ความขุ่น- ความกระด้าง- ปริมาณซัลเฟต	ปีละ 2 ครั้ง (ช่วงเดือนมิถุนายน-กรกฎาคม และ ธันวาคม-มกราคม)	<ul style="list-style-type: none">- โครงการมอบหมายให้บริษัท เทคนิคสิ่งแวดล้อมไทย จำกัด ดำเนินการติดตามตรวจสอบคุณภาพน้ำใต้ดินตามตำแหน่งตรวจวัดและดัชนีตรวจวัดตามมาตรการกำหนด ซึ่งทำการตรวจวัดในวันที่ 20 มิถุนายน 2568 ผลการตรวจวัด พบว่า ส่วนใหญ่มีค่าอยู่ในเกณฑ์มาตรฐานตามประกาศกระทรวงทรัพยากรธรรมชาติและสิ่งแวดล้อม (พ.ศ. 2551) เรื่อง กำหนดหลักเกณฑ์และมาตรการในทางวิชาการสำหรับการป้องกันในด้านสาธารณสุขและป้องกันในด้านสาธารณสุข และการป้องกันในเรื่องสิ่งแวดล้อมเป็นพิษ (เกณฑ์กำหนดที่เหมาะสมและเกณฑ์อนุโลมสูงสุด) ยกเว้นค่า Total Hardness บริเวณบ้านเจ้าพ่อเขาคอก บ้านหนองโคก สามแยกวัดพุทรา และค่า pH บริเวณสามแยกวัดพุทรา มีค่าไม่เป็นไปตามเกณฑ์ที่เหมาะสม แต่ยังคงอยู่ในเกณฑ์อนุโลมสูงสุด สำหรับค่า Total Hardness อาจเกิดจากสภาพธรณีวิทยาของพื้นที่มีสภาพเป็นหินปูน ทำให้เกิดการละลายน้ำของหินปูนในแหล่งน้ำใต้ดิน และค่า pH อาจเกิดได้หลายสาเหตุ ทั้งปัจจัยทางธรรมชาติและกิจกรรมของมนุษย์ เช่น น้ำฝนที่มีฤทธิ์เป็นกรดอ่อน เนื่องจากดูดซับก๊าซคาร์บอนไดออกไซด์ในบรรยากาศ เมื่อน้ำฝนซึมลงดินจะชะล้างต่างออกไป ทำให้ดินและน้ำใต้ดินมีความเป็นกรดมากขึ้น การสลายตัวของพืชหรือสัตว์ที่ตายแล้วในดิน สามารถปล่อยกรดอินทรีย์ออกมา ซึ่งอาจส่งผลให้น้ำใต้ดินมีความเป็นกรดได้ กิจกรรมของมนุษย์ได้แก่ การใช้ปุ๋ยไนโตรเจน (N) ในปริมาณมากเกินไป อาจก่อให้เกิดแอมโมเนียและไนเตรด ซึ่งเมื่อถูกชะล้างลงไปในดิน อาจแทนที่ไอออนต่างและเพิ่มความเป็นกรดในน้ำใต้ดิน เป็นต้น ทั้งนี้ทางโครงการได้แจ้งไปยังชุมชนหากมีการใช้เพื่อการอุปโภคและบริโภคต้องผ่านกระบวนการปรับปรุงคุณภาพน้ำทั่วไปก่อน เพื่อความปลอดภัยในการใช้น้ำ ผลการตรวจวัดแสดงดังหัวข้อ 3.4.6 ในบทที่ 3	-	- ภาคผนวก ค

รายงานผลการปฏิบัติตามมาตรการป้องกันและแก้ไขผลกระทบสิ่งแวดล้อมและมาตรการติดตามตรวจสอบผลกระทบสิ่งแวดล้อม

โครงการทำเหมืองชนิดแร่หินอุตสาหกรรมชนิดหินปูน (เพื่ออุตสาหกรรมปูนซีเมนต์) ของบริษัท ปูนซีเมนต์เอเชีย จำกัด (มหาชน) คำขอประทานบัตรที่ 23/2553 ร่วมแผนผังโครงการทำเหมืองเดียวกันกับ

คำขอประทานบัตรที่ 24/2553, 25/2553, 26/2553, 27/2553 และประทานบัตรที่ 32458/15697, 32459/15698

เดือนมกราคม-มิถุนายน 2568

ตารางที่ 3.2-1 (ต่อ) ผลการปฏิบัติตามมาตรการติดตามตรวจสอบผลกระทบสิ่งแวดล้อม (ระยะดำเนินการ) โครงการทำเหมืองชนิดแร่หินอุตสาหกรรมชนิดหินปูน (เพื่ออุตสาหกรรมปูนซีเมนต์) ของบริษัท ปูนซีเมนต์เอเชีย จำกัด (มหาชน) คำขอประทานบัตรที่ 23/2553 ร่วมแผนผังโครงการทำเหมืองเดียวกันกับ คำขอประทานบัตรที่ 24/2553, 25/2553, 26/2553, 27/2553 และประทานบัตรที่ 32458/15697, 32459/15698
ระหว่างเดือนมกราคม-มิถุนายน 2568

มาตรการติดตามตรวจสอบ ผลกระทบสิ่งแวดล้อม	ดัชนีการตรวจวัด	ความถี่	ผลการปฏิบัติตามมาตรการ	ปัญหา อุปสรรคที่ ไม่สามารถปฏิบัติตาม มาตรการ และแนวทางแก้ไข	หลักฐานและ เอกสารอ้างอิง
5. สาธารณสุข อาชีวอนามัย และ ความปลอดภัย - พนักงานของโครงการ	- ตรวจสอบสุขภาพของพนักงาน ที่การทำงานอาจก่อให้เกิด อันตรายต่อสุขภาพร่างกาย ได้แก่ 1. สมรรถภาพการได้ยิน 2. โรคเกี่ยวกับระบบหายใจ 3. ตรวจสอบสุขภาพทั่วไป	1 ครั้ง/ปี	- โครงการทำการตรวจสอบสุขภาพของพนักงานประจำปี ปีละ 1 ครั้ง โดยล่าสุดทำการตรวจสอบสุขภาพของพนักงานในเดือน สิงหาคม 2567	-	- ภาคผนวก 17ข

รายงานผลการปฏิบัติตามมาตรการป้องกันและแก้ไขผลกระทบสิ่งแวดล้อมและมาตรการติดตามตรวจสอบผลกระทบสิ่งแวดล้อม

โครงการทำเหมืองชนิดแร่หินอุตสาหกรรมชนิดหินปูน (เพื่ออุตสาหกรรมปูนซีเมนต์) ของบริษัท ปูนซีเมนต์เอเชีย จำกัด (มหาชน) คำขอประทานบัตรที่ 23/2553 ร่วมแผนผังโครงการทำเหมืองเดียวกันกับ

คำขอประทานบัตรที่ 24/2553, 25/2553, 26/2553, 27/2553 และประทานบัตรที่ 32458/15697, 32459/15698

เดือนมกราคม-มิถุนายน 2568

ตารางที่ 3.2-1 (ต่อ) ผลการปฏิบัติตามมาตรการติดตามตรวจสอบผลกระทบสิ่งแวดล้อม (ระยะดำเนินการ) โครงการทำเหมืองชนิดแร่หินอุตสาหกรรมชนิดหินปูน (เพื่ออุตสาหกรรมปูนซีเมนต์) ของบริษัท ปูนซีเมนต์เอเชีย จำกัด (มหาชน) คำขอประทานบัตรที่ 23/2553 ร่วมแผนผังโครงการทำเหมืองเดียวกันกับ คำขอประทานบัตรที่ 24/2553, 25/2553, 26/2553, 27/2553 และประทานบัตรที่ 32458/15697, 32459/15698 ระหว่างเดือนมกราคม-มิถุนายน 2568

มาตรการติดตามตรวจสอบ ผลกระทบสิ่งแวดล้อม	ดัชนีการตรวจวัด	ความถี่	ผลการปฏิบัติตามมาตรการ	ปัญหา อุปสรรคที่ ไม่สามารถปฏิบัติ ตามมาตรการ และแนวทางแก้ไข	หลักฐานและ เอกสารอ้างอิง
5. สาธารณสุข อาชีวอนามัย และความปลอดภัย (ต่อ) - พนักงานของโครงการ	- เก็บสถิติสุขภาพอนามัยของพนักงานทั้งหมด และจัดทำแบบฟอร์มจดบันทึกการเกิด อุบัติเหตุพร้อมสาเหตุให้พนักงานทั่วไปรับรู้ เพื่อจะได้เพิ่มความระมัดระวัง	1 ครั้ง/ปี	- โครงการมีการจัดเก็บสถิติผลการตรวจสอบสุขภาพ ของพนักงานทั้งหมด รวมทั้งจัดทำแบบฟอร์มบันทึก การเกิดอุบัติเหตุ โดยดำเนินการระหว่างเดือน มกราคม-มิถุนายน 2568 ไม่พบอุบัติเหตุเกิดขึ้น ในพื้นที่โครงการ สำหรับการตรวจสอบสุขภาพพนักงาน ประจำล่าสุดดำเนินการในเดือนสิงหาคม 2567 และ กำหนดให้มีการตรวจสอบสุขภาพพนักงานเบื้องต้น ก่อนเข้าทำงาน	-	- ภาคผนวก 17ข - ภาคผนวก 18ข

รายงานผลการปฏิบัติตามมาตรการป้องกันและแก้ไขผลกระทบสิ่งแวดล้อมและมาตรการติดตามตรวจสอบผลกระทบสิ่งแวดล้อม
โครงการทำเหมืองชนิดแร่หินอุตสาหกรรมชนิดหินปูน (เพื่ออุตสาหกรรมปูนซีเมนต์) ของบริษัท ปูนซีเมนต์เอเชีย จำกัด (มหาชน) คำขอประทานบัตรที่ 23/2553 ร่วมแผนผังโครงการทำเหมืองเดียวกันกับ
คำขอประทานบัตรที่ 24/2553, 25/2553, 26/2553, 27/2553 และประทานบัตรที่ 32458/15697, 32459/15698
เดือนมกราคม-มิถุนายน 2568

ตารางที่ 3.2-1 (ต่อ) ผลการปฏิบัติตามมาตรการติดตามตรวจสอบผลกระทบสิ่งแวดล้อม (ระยะดำเนินการ) โครงการทำเหมืองชนิดแร่หินอุตสาหกรรมชนิดหินปูน (เพื่ออุตสาหกรรมปูนซีเมนต์) ของบริษัท ปูนซีเมนต์เอเชีย จำกัด (มหาชน) คำขอประทานบัตรที่ 23/2553 ร่วมแผนผังโครงการทำเหมืองเดียวกันกับ คำขอประทานบัตรที่ 24/2553, 25/2553, 26/2553, 27/2553 และประทานบัตรที่ 32458/15697, 32459/15698
ระหว่างเดือนมกราคม-มิถุนายน 2568

มาตรการติดตามตรวจสอบผลกระทบสิ่งแวดล้อม	ดัชนีการตรวจวัด	ความถี่	ผลการปฏิบัติตามมาตรการ	ปัญหา อุปสรรคที่ไม่สามารถปฏิบัติตามมาตรการและแนวทางแก้ไข	หลักฐานและเอกสารอ้างอิง
6. คุณค่าคุณภาพชีวิต (เศรษฐกิจ-สังคม) - พื้นที่ศึกษารัศมี 5 กม. สอบถามความคิดเห็นราษฎร ผู้นำชุมชน และพื้นที่อ่อนไหว และพื้นที่อ่อนไหว	- สอบถามความคิดเห็นของราษฎร ผู้นำชุมชน และพื้นที่อ่อนไหว บริเวณใกล้เคียง ประกอบด้วย 1. สภาพเศรษฐกิจ-สังคม 2. ทิศนคติต่อโครงการ 3. ปัญหาที่เกิดจากโครงการ 4. ความวิตกกังวลเกี่ยวกับการทำเหมือง	1 ครั้ง/ปี	- โครงการมอบหมายให้บริษัท เทคนิคสิ่งแวดล้อมไทย จำกัด ดำเนินการสอบถามความคิดเห็นของประชาชน ผู้นำชุมชน และพื้นที่อ่อนไหวบริเวณใกล้เคียง โดยล่าสุดดำเนินการเมื่อวันที่ 30 ตุลาคม ถึง 1 พฤศจิกายน 2567 รายละเอียดแสดงดังหัวข้อ 3.5	-	- ภาคผนวก 19ข

3.3 วิธีการวิเคราะห์คุณภาพสิ่งแวดล้อม

การดำเนินการติดตามตรวจสอบคุณภาพสิ่งแวดล้อม ของ โครงการทำเหมืองชนิดแร่หิน อุตสาหกรรมชนิดหินปูน (เพื่ออุตสาหกรรมปูนซีเมนต์) ของบริษัท ปูนซีเมนต์เอเชีย จำกัด (มหาชน) คำขอประทานบัตรที่ 23/2553 รวมแผนผังโครงการทำเหมืองเดียวกันกับคำขอประทานบัตรที่ 24/2553, 25/2553, 26/2553, 27/2553 และประทานบัตรที่ 32458/15697, 32459/15698 มีวิธีการวิเคราะห์คุณภาพ สิ่งแวดล้อมและการเปรียบเทียบมาตรฐาน แสดงรายละเอียดดังตารางที่ 3.3-1

ตารางที่ 3.3-1 วิธีการวิเคราะห์คุณภาพสิ่งแวดล้อมและการเปรียบเทียบมาตรฐาน

อันดับ	คุณภาพสิ่งแวดล้อม	ดัชนี การตรวจวัด	วิธีการวิเคราะห์/มาตรฐานที่ใช้เปรียบเทียบ
1.	คุณภาพอากาศในบรรยากาศ	TSP PM-10 WS & WD	- US.EPA 40 CFR/Gravimetric Method - US.EPA 40 CFR/Gravimetric Method - Cup Anemometer and Anodized Aluminum Vane อ้างอิง : ประกาศคณะกรรมการสิ่งแวดล้อมแห่งชาติ ฉบับที่ 10 (พ.ศ. 2538) และฉบับที่ 24 (พ.ศ. 2547) เรื่องกำหนด มาตรฐานคุณภาพอากาศในบรรยากาศโดยทั่วไป
2.	ระดับเสียงโดยทั่วไป	Leq 24 hr Lmax	- Integrated Sound Level Meter - Integrated Sound Level Meter อ้างอิง : ประกาศกระทรวงทรัพยากรธรรมชาติและสิ่งแวดล้อม เรื่องกำหนดมาตรฐานควบคุมระดับเสียง และความสั่นสะเทือน จากการทำเหมืองหิน พ.ศ. 2548 และประกาศกระทรวง อุตสาหกรรม เรื่องกำหนดมาตรฐานควบคุมระดับเสียงจาก กิจกรรมการทำเหมือง การแต่งแร่ และประกอบโลหกรรม และ ความสั่นสะเทือนที่เกิดจากการใส่วัตถุระเบิดในกิจกรรมการ ทำเหมือง พ.ศ. 2567
3.	ความสั่นสะเทือน	Vibration	- Seismometer
4.	คุณภาพน้ำผิวดิน	pH Turbidity Total Hardness Sulfate	- Electrometric Method - Nephelometric Method - EDTA Titrimetric Method - Turbidimetric Method อ้างอิง : ประกาศคณะกรรมการสิ่งแวดล้อมแห่งชาติ ฉบับที่ 8 (พ.ศ. 2537) เรื่องกำหนดมาตรฐานคุณภาพน้ำในแหล่งน้ำผิวดิน : แหล่งน้ำผิวดิน ประเภทที่ 3

รายงานผลการปฏิบัติตามมาตรการป้องกันและแก้ไขผลกระทบสิ่งแวดล้อมและมาตรการติดตามตรวจสอบผลกระทบสิ่งแวดล้อม
โครงการทำเหมืองชนิดแร่หินอุตสาหกรรมชนิดหินปูน (เพื่ออุตสาหกรรมปูนซีเมนต์) ของบริษัท ปูนซีเมนต์เอเชีย จำกัด (มหาชน)
คำขอประทานบัตรที่ 23/2553 ร่วมแผนผังโครงการทำเหมืองเดียวกันกับคำขอประทานบัตรที่ 24/2553, 25/2553, 26/2553, 27/2553
และประทานบัตรที่ 32458/15697, 32459/15698
เดือนมกราคม-มิถุนายน 2568

ตารางที่ 3.3-1 (ต่อ) วิธีการวิเคราะห์คุณภาพสิ่งแวดล้อมและการเปรียบเทียบมาตรฐาน

อันดับ	คุณภาพสิ่งแวดล้อม	ดัชนีการตรวจวัด	วิธีการวิเคราะห์/มาตรฐานที่ใช้เปรียบเทียบ
5.	คุณภาพน้ำใต้ดิน	pH Turbidity TDS Total Hardness Sulfate Total Fe	- Electrometric Method - Nephelometric Method - Dried at 180 °C - EDTA Titrimetric Method - Turbidimetric Method - ICP Method อ้างอิง : ประกาศกระทรวงทรัพยากรธรรมชาติและสิ่งแวดล้อม (พ.ศ. 2551) เรื่องกำหนดหลักเกณฑ์และมาตรการในทางวิชาการสำหรับการป้องกันในด้านสาธารณสุข และการป้องกันในเรื่องสิ่งแวดล้อมเป็นพิษ (เกณฑ์กำหนดที่เหมาะสมและเกณฑ์อนุโลมสูงสุด)

3.4 ผลการติดตามตรวจสอบคุณภาพสิ่งแวดล้อม

3.4.1 ผลการตรวจวัดคุณภาพอากาศในบรรยากาศ

โครงการดำเนินการตรวจวัดคุณภาพอากาศในบรรยากาศ จำนวน 5 สถานี ได้แก่ บริเวณ บ้านพุกร่าง (วัดพุกร่าง), บ้านหนองสองตอน (วัดหนองสองตอน), บ้านหนองคนที (วัดหนองคนที), บ้านเขาเลี้ยว (วัดกัลยาณบรรพต) และโรงเรียนพระพุทธรบาท โดยทำการตรวจวัดปริมาณฝุ่นละอองรวม (TSP) และฝุ่นละอองขนาดเล็กไม่เกิน 10 ไมครอน (PM-10) ในระหว่างวันที่ 25-28 เมษายน 2568 ผลการตรวจวัด พบว่ามีค่าอยู่ในเกณฑ์มาตรฐานตามประกาศคณะกรรมการสิ่งแวดล้อมแห่งชาติ ฉบับที่ 10 (พ.ศ. 2538) และฉบับที่ 24 (พ.ศ. 2547) เรื่องกำหนดมาตรฐานคุณภาพอากาศในบรรยากาศโดยทั่วไป ผลการตรวจวัดแสดงดังตารางที่ 3.4-1 และการตรวจวัดแสดงดังรูปที่ 3.4-1

ตารางที่ 3.4-1 ผลการตรวจวัดคุณภาพอากาศในบรรยากาศ

อันดับ	ตำแหน่งตรวจวัด	วันที่ตรวจวัด	ผลการตรวจวัด	
			TSP (mg/m ³)	PM-10 (mg/m ³)
1.	บ้านพุกร่าง (วัดพุกร่าง)	25-26/04/68	0.166	0.034
		26-27/04/68	0.108	0.042
		27-28/04/68	0.103	0.038
ค่าต่ำสุด			0.103	0.034
ค่าสูงสุด			0.166	0.042
ค่าเฉลี่ย			0.126	0.038
มาตรฐาน ⁽¹⁾			0.33	0.12

พิกัด : 47P 0693252 UTM 1623265

มาตรฐาน : ⁽¹⁾ ประกาศคณะกรรมการสิ่งแวดล้อมแห่งชาติ ฉบับที่ 10 (พ.ศ. 2538) (ค.ศ. 1995) และฉบับที่ 24 (พ.ศ. 2547) (ค.ศ. 2004) เรื่องกำหนดมาตรฐานคุณภาพอากาศในบรรยากาศโดยทั่วไป

หมายเหตุ : สภาพแวดล้อมบริเวณตำแหน่งตรวจวัด : ตั้งอยู่ในบริเวณวัดเป็นลานปูนพื้นที่โล่ง และอยู่ใกล้กับศาลาวัด

ชื่อบริษัทผู้ตรวจวัด : บริษัท เทคนิคสิ่งแวดล้อมไทย จำกัด

ชื่อบริษัทผู้วิเคราะห์ตัวอย่าง : บริษัท เทคนิคสิ่งแวดล้อมไทย จำกัด

รายงานผลการปฏิบัติตามมาตรการป้องกันและแก้ไขผลกระทบสิ่งแวดล้อมและมาตรการติดตามตรวจสอบผลกระทบสิ่งแวดล้อม
โครงการทำเหมืองชนิดแร่หินอุตสาหกรรมชนิดหินปูน (เพื่ออุตสาหกรรมปูนซีเมนต์) ของบริษัท ปูนซีเมนต์เอเชีย จำกัด (มหาชน)
คำขอประทานบัตรที่ 23/2553 ร่วมแผนผังโครงการทำเหมืองเดียวกันกับคำขอประทานบัตรที่ 24/2553, 25/2553, 26/2553, 27/2553
และประทานบัตรที่ 32458/15697, 32459/15698
เดือนมกราคม-มิถุนายน 2568

ตารางที่ 3.4-1 (ต่อ) ผลการตรวจวัดคุณภาพอากาศในบรรยากาศ

อันดับ	ตำแหน่งตรวจวัด	วันที่ตรวจวัด	ผลการตรวจวัด	
			TSP (mg/m ³)	PM-10 (mg/m ³)
2.	บ้านหนองสองตอน (วัดหนองสองตอน)	25-26/04/68	0.076	0.039
		26-27/04/68	0.080	0.038
		27-28/04/68	0.047	0.028
ค่าต่ำสุด			0.047	0.028
ค่าสูงสุด			0.080	0.039
ค่าเฉลี่ย			0.068	0.035
มาตรฐาน ⁽¹⁾			0.33	0.12

พิกัด : 47P 0691907 UTM 1622265

มาตรฐาน : ⁽¹⁾ ประกาศคณะกรรมการสิ่งแวดล้อมแห่งชาติ ฉบับที่ 10 (พ.ศ. 2538) (ค.ศ. 1995) และฉบับที่ 24 (พ.ศ. 2547) (ค.ศ. 2004) เรื่องกำหนดมาตรฐานคุณภาพอากาศในบรรยากาศโดยทั่วไป

หมายเหตุ : สภาพแวดล้อมบริเวณตำแหน่งตรวจวัด : ตั้งอยู่ในบริเวณวัดเป็นลานหญ้า และอยู่ใกล้กับศาลาวัด

ชื่อบริษัทผู้ตรวจวัด : บริษัท เทคนิคสิ่งแวดล้อมไทย จำกัด

ชื่อบริษัทผู้วิเคราะห์ตัวอย่าง : บริษัท เทคนิคสิ่งแวดล้อมไทย จำกัด

ตารางที่ 3.4-1 (ต่อ) ผลการตรวจวัดคุณภาพอากาศในบรรยากาศ

อันดับ	ตำแหน่งตรวจวัด	วันที่ตรวจวัด	ผลการตรวจวัด	
			TSP (mg/m ³)	PM-10 (mg/m ³)
3.	บ้านหนองคณทิ (วัดหนองคณทิ)	25-26/04/68	0.162	0.077
		26-27/04/68	0.190	0.065
		27-28/04/68	0.094	0.049
ค่าต่ำสุด			0.094	0.049
ค่าสูงสุด			0.190	0.077
ค่าเฉลี่ย			0.149	0.064
มาตรฐาน ⁽¹⁾			0.33	0.12

พิกัด : 47P 0690289 UTM 1622525

มาตรฐาน : ⁽¹⁾ ประกาศคณะกรรมการสิ่งแวดล้อมแห่งชาติ ฉบับที่ 10 (พ.ศ. 2538) (ค.ศ. 1995) และฉบับที่ 24 (พ.ศ. 2547) (ค.ศ. 2004) เรื่องกำหนดมาตรฐานคุณภาพอากาศในบรรยากาศโดยทั่วไป

หมายเหตุ : สภาพแวดล้อมบริเวณตำแหน่งตรวจวัด : ตั้งอยู่ในบริเวณวัดเป็นลานปูน และอยู่ใกล้กับศาลาวัด

ชื่อบริษัทผู้ตรวจวัด : บริษัท เทคนิคสิ่งแวดล้อมไทย จำกัด

ชื่อบริษัทผู้วิเคราะห์ตัวอย่าง : บริษัท เทคนิคสิ่งแวดล้อมไทย จำกัด

รายงานผลการปฏิบัติตามมาตรการป้องกันและแก้ไขผลกระทบสิ่งแวดล้อมและมาตรการติดตามตรวจสอบผลกระทบสิ่งแวดล้อม
โครงการทำเหมืองชนิดแร่หินอุตสาหกรรมชนิดหินปูน (เพื่ออุตสาหกรรมปูนซีเมนต์) ของบริษัท ปูนซีเมนต์เอเชีย จำกัด (มหาชน)
คำขอประทานบัตรที่ 23/2553 ร่วมแผนผังโครงการทำเหมืองเดียวกันกับคำขอประทานบัตรที่ 24/2553, 25/2553, 26/2553, 27/2553
และประทานบัตรที่ 32458/15697, 32459/15698
เดือนมกราคม-มิถุนายน 2568

ตารางที่ 3.4-1 (ต่อ) ผลการตรวจวัดคุณภาพอากาศในบรรยากาศ

อันดับ	ตำแหน่งตรวจวัด	วันที่ตรวจวัด	ผลการตรวจวัด	
			TSP (mg/m ³)	PM-10 (mg/m ³)
4.	บ้านเขาเลี้ยว (วัดกัลยาณบรรพต)	25-26/04/68	0.093	0.017
		26-27/04/68	0.072	0.056
		27-28/04/68	0.037	0.041
ค่าต่ำสุด			0.037	0.017
ค่าสูงสุด			0.093	0.056
ค่าเฉลี่ย			0.067	0.038
มาตรฐาน ⁽¹⁾			0.33	0.12

พิกัด : 47P 0691522 UTM 1624912

มาตรฐาน : ⁽¹⁾ ประกาศคณะกรรมการสิ่งแวดล้อมแห่งชาติ ฉบับที่ 10 (พ.ศ. 2538) (ค.ศ. 1995) และฉบับที่ 24 (พ.ศ. 2547) (ค.ศ. 2004) เรื่องกำหนดมาตรฐานคุณภาพอากาศในบรรยากาศโดยทั่วไป

หมายเหตุ : สภาพแวดล้อมบริเวณตำแหน่งตรวจวัด : ตั้งอยู่ในบริเวณวัดเป็นลานปูน และอยู่ใกล้กับศาลาวัด

ชื่อบริษัทผู้ตรวจวัด : บริษัท เทคนิคสิ่งแวดล้อมไทย จำกัด

ชื่อบริษัทผู้วิเคราะห์ตัวอย่าง : บริษัท เทคนิคสิ่งแวดล้อมไทย จำกัด

ตารางที่ 3.4-1 (ต่อ) ผลการตรวจวัดคุณภาพอากาศในบรรยากาศ

อันดับ	ตำแหน่งตรวจวัด	วันที่ตรวจวัด	ผลการตรวจวัด	
			TSP (mg/m ³)	PM-10 (mg/m ³)
5.	โรงเรียนพระพุทธรบาท	25-26/04/68	0.052	0.029
		26-27/04/68	0.075	0.019
		27-28/04/68	0.059	0.031
ค่าต่ำสุด			0.052	0.019
ค่าสูงสุด			0.075	0.031
ค่าเฉลี่ย			0.062	0.026
มาตรฐาน ⁽¹⁾			0.33	0.12

พิกัด : 47P 0694162 UTM 1628238

มาตรฐาน : ⁽¹⁾ ประกาศคณะกรรมการสิ่งแวดล้อมแห่งชาติ ฉบับที่ 10 (พ.ศ. 2538) (ค.ศ. 1995) และฉบับที่ 24 (พ.ศ. 2547) (ค.ศ. 2004) เรื่องกำหนดมาตรฐานคุณภาพอากาศในบรรยากาศโดยทั่วไป

หมายเหตุ : สภาพแวดล้อมบริเวณตำแหน่งตรวจวัด : ตั้งอยู่ในบริเวณโรงเรียนเป็นลานปูนพื้นที่โล่ง

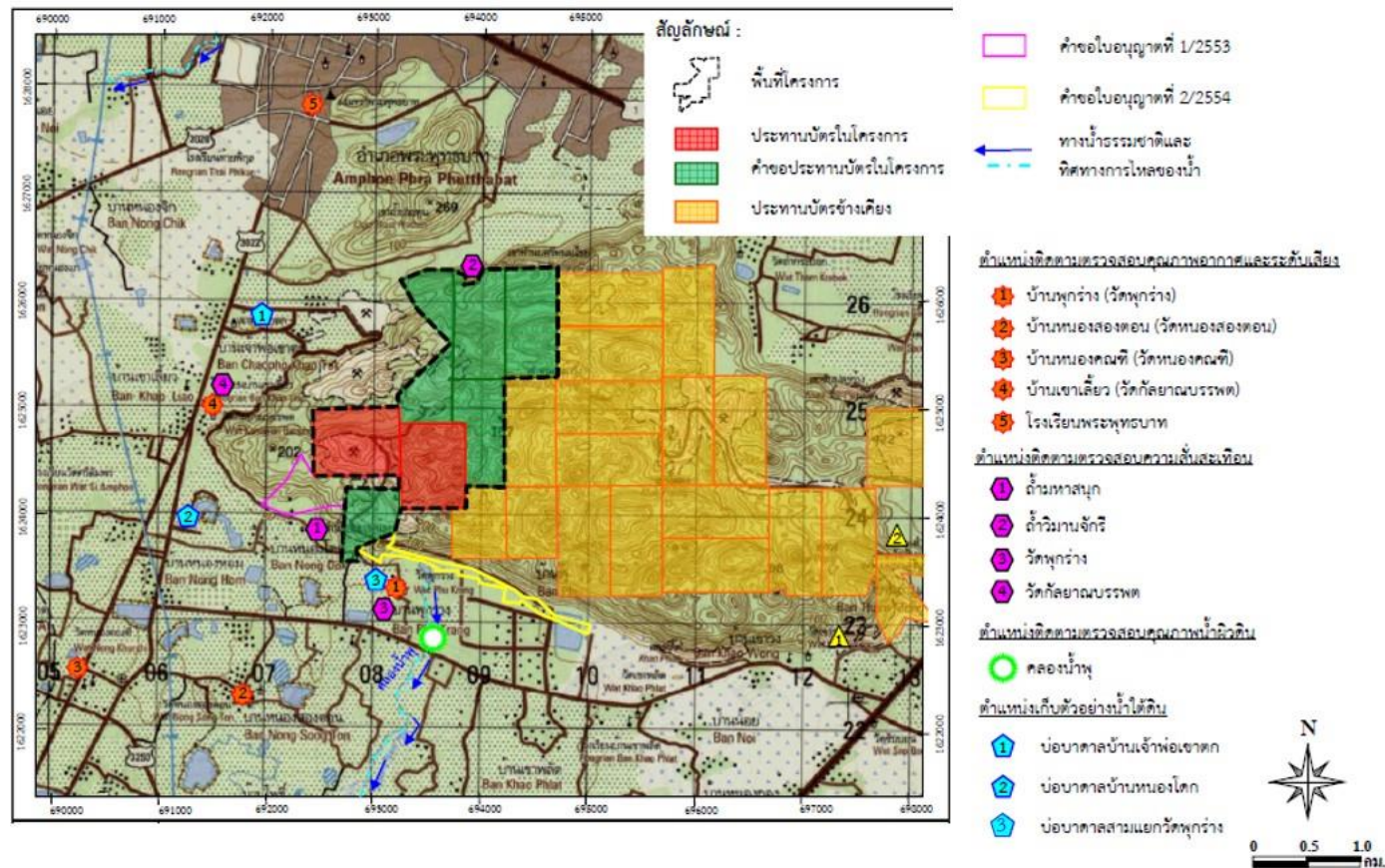
ชื่อบริษัทผู้ตรวจวัด : บริษัท เทคนิคสิ่งแวดล้อมไทย จำกัด

ชื่อบริษัทผู้วิเคราะห์ตัวอย่าง : บริษัท เทคนิคสิ่งแวดล้อมไทย จำกัด

รายงานผลการปฏิบัติตามมาตรการป้องกันและแก้ไขผลกระทบสิ่งแวดล้อมและมาตรการติดตามตรวจสอบผลกระทบสิ่งแวดล้อม


โครงการทำเหมืองชนิดแร่หินอุตสาหกรรมชนิดหินปูน (เพื่ออุตสาหกรรมปูนซีเมนต์) ของบริษัท ปูนซีเมนต์เอเชีย จำกัด (มหาชน) คำขอประทานบัตรที่ 23/2553 ร่วมแผนผังโครงการทำเหมืองเดียวกันกับคำขอประทานบัตรที่ 24/2553, 25/2553, 26/2553, 27/2553 และประทานบัตรที่ 32458/15697, 32459/15698

เดือนมกราคม-มิถุนายน 2568



รูปที่ 3.3-1 ตำแหน่งการตรวจวัดคุณภาพสิ่งแวดล้อม

รายงานผลการปฏิบัติตามมาตรการป้องกันและแก้ไขผลกระทบสิ่งแวดล้อมและมาตรการติดตามตรวจสอบผลกระทบสิ่งแวดล้อม
โครงการทำเหมืองชนิดแร่หินอุตสาหกรรมชนิดหินปูน (เพื่ออุตสาหกรรมปูนซีเมนต์) ของบริษัท ปูนซีเมนต์เอเชีย จำกัด (มหาชน)
คำขอประทานบัตรที่ 23/2553 ร่วมแผนผังโครงการทำเหมืองเดียวกันกับคำขอประทานบัตรที่ 24/2553, 25/2553, 26/2553, 27/2553
และประทานบัตรที่ 32458/15697, 32459/15698
เดือนมกราคม-มิถุนายน 2568

	
<p>บ้านพุกร่าง (วัดพุกร่าง)</p>	<p>บ้านหนองสองตอน (วัดหนองสองตอน)</p>
	
<p>บ้านหนองคนที (วัดหนองคนที)</p>	<p>บ้านเขาเลี้ยว (วัดกัลยาณบรรพต)</p>
	
<p>โรงเรียนพระพุทธรบาท</p>	
<p>รูปที่ 3.4-1 การตรวจวัดคุณภาพอากาศในบรรยากาศ</p>	

3.4.2 ผลการตรวจวัดความเร็วลมและทิศทางลม

โครงการมีการดำเนินการตรวจวัดความเร็วลมและทิศทางลม จำนวน 5 สถานี ได้แก่ บ้านพุกร่าง (วัดพุกร่าง), บ้านหนองสองตอน (วัดหนองสองตอน), บ้านหนองคนตี (วัดหนองคนตี), บ้านเขาเลี้ยว (วัดกัลยาณบรรพต) และโรงเรียนพระพุทธรบาท ระหว่างวันที่ 25-28 เมษายน 2568 ผลการตรวจวัดดังตารางที่ 3.4-2 แสดงความเร็วลมและทิศทางลมดังรูปที่ 3.4-3

บ้านพุกร่าง (วัดพุกร่าง) ผลการตรวจวัด พบว่า ความเร็วลมมีค่าระหว่าง 0.0-1.8 เมตร/วินาที โดยมีความเร็วลมเฉลี่ย 3 วันต่อเนื่อง เท่ากับ 0.5 เมตร/วินาที เป็นลมสงบคิดเป็นร้อยละ 76.39 และลมเบาคิดเป็นร้อยละ 23.61 จากการตรวจวัดทิศทางลม พบว่า ทิศทางลมค่อนข้างแปรปรวน ส่วนใหญ่เป็นลมที่พัดมาจากทิศเหนือ

บ้านหนองสองตอน (วัดหนองสองตอน) ผลการตรวจวัด พบว่า ความเร็วลมมีค่าระหว่าง 0.0-1.8 เมตร/วินาที โดยมีความเร็วลมเฉลี่ย 3 วันต่อเนื่อง เท่ากับ 0.6 เมตร/วินาที เป็นลมสงบคิดเป็นร้อยละ 61.11 และลมเบาคิดเป็นร้อยละ 38.89 จากการตรวจวัดทิศทางลม พบว่า ทิศทางลมค่อนข้างแปรปรวน ส่วนใหญ่เป็นลมที่พัดมาจากทิศตะวันตกเฉียงเหนือค่อนข้างแปรปรวนไปทางทิศตะวันตก

บ้านหนองคนตี (วัดหนองคนตี) ผลการตรวจวัด พบว่า ความเร็วลมมีค่าระหว่าง 0.0-1.8 เมตร/วินาที โดยมีความเร็วลมเฉลี่ย 3 วันต่อเนื่อง เท่ากับ 0.7 เมตร/วินาที เป็นลมสงบคิดเป็นร้อยละ 51.39 และลมเบาคิดเป็นร้อยละ 48.61 จากการตรวจวัดทิศทางลม พบว่า ทิศทางลมค่อนข้างแปรปรวน ส่วนใหญ่เป็นลมที่พัดมาจากทิศตะวันออก

บ้านเขาเลี้ยว (วัดกัลยาณบรรพต) ผลการตรวจวัด พบว่า ความเร็วลมมีค่าระหว่าง 0.0-1.8 เมตร/วินาที โดยมีความเร็วลมเฉลี่ย 3 วันต่อเนื่อง เท่ากับ 0.4 เมตร/วินาที เป็นลมสงบคิดเป็นร้อยละ 81.94 และลมเบาคิดเป็นร้อยละ 18.06 จากการตรวจวัดทิศทางลม พบว่า ทิศทางลมค่อนข้างแปรปรวน ส่วนใหญ่เป็นลมที่พัดมาจากทิศตะวันออกเฉียงใต้

โรงเรียนพระพุทธรบาท ผลการตรวจวัด พบว่า ความเร็วลมมีค่าระหว่าง 0.0-2.7 เมตร/วินาที โดยมีความเร็วลมเฉลี่ย 3 วันต่อเนื่อง เท่ากับ 0.6 เมตร/วินาที เป็นลมสงบคิดเป็นร้อยละ 59.72 และลมเบาคิดเป็นร้อยละ 40.28 จากการตรวจวัดทิศทางลม พบว่า ทิศทางลมค่อนข้างแปรปรวน ส่วนใหญ่เป็นลมที่พัดมาจากทิศตะวันออกเฉียงเหนือ

รายงานผลการปฏิบัติตามมาตรการป้องกันและแก้ไขผลกระทบสิ่งแวดล้อมและมาตรการติดตามตรวจสอบผลกระทบสิ่งแวดล้อม
โครงการทำเหมืองชนิดแร่หินอุตสาหกรรมชนิดหินปูน (เพื่ออุตสาหกรรมปูนซีเมนต์) ของบริษัท ปูนซีเมนต์เอเชีย จำกัด (มหาชน)
คำขอประทานบัตรที่ 23/2553 ร่วมแผนผังโครงการทำเหมืองเดียวกันกับคำขอประทานบัตรที่ 24/2553, 25/2553, 26/2553, 27/2553
และประทานบัตรที่ 32458/15697, 32459/15698
เดือนมกราคม-มิถุนายน 2568

ตารางที่ 3.4-2 ผลการตรวจวัดความเร็วลมและทิศทางลม

อันดับ	เวลา	ผลการตรวจวัด					
		บ้านพุทรา (วัดพุทรา)					
		25-26/04/68		26-27/04/68		27-28/04/68	
		WS	WD	WS	WD	WS	WD
1.	13.00	0.4	WNW	0.9	SW	0.9	WSW
2.	14.00	1.8	N	1.8	SW	1.3	N
3.	15.00	1.8	N	1.8	SSW	0.4	E
4.	16.00	1.3	N	0.4	SW	0.4	SSW
5.	17.00	0.9	N	0.4	SW	0.4	SW
6.	18.00	0.4	N	0.4	SW	0.4	WSW
7.	19.00	0.4	WSW	0.4	WSW	0.4	SW
8.	20.00	0.4	SW	0.0	WSW	0.4	WSW
9.	21.00	0.4	W	0.4	WSW	0.0	WSW
10.	22.00	0.4	W	0.0	W	0.0	WSW
11.	23.00	0.4	SSW	0.4	W	0.0	WSW
12.	00.00	0.0	SSW	0.4	SSE	0.9	WSW
13.	01.00	0.0	SSW	0.0	SSE	0.4	SW
14.	02.00	0.0	SSW	0.0	SE	0.4	WSW
15.	03.00	0.0	SW	0.4	SSW	0.4	SW
16.	04.00	0.4	SW	0.4	SW	0.0	SW
17.	05.00	0.0	SW	0.4	SW	0.0	SW
18.	06.00	0.4	NW	0.4	SW	0.0	SW
19.	07.00	0.0	NW	0.4	W	0.0	SW
20.	08.00	0.4	N	0.4	W	0.4	SW
21.	09.00	0.9	N	0.4	W	0.4	SW
22.	10.00	1.3	N	0.4	W	0.9	SW
23.	11.00	1.3	N	0.4	SW	0.9	SW
24.	12.00	1.3	N	0.4	SW	0.9	WNW
ค่าเฉลี่ย		0.6	-	0.5	-	0.4	-

พิกัด : 47P 0693252 UTM 1623265
 หมายเหตุ : WS = ความเร็วลมและทิศทางลม (เมตร/วินาที)
 WD = ทิศทางลม
 ชื่อบริษัทผู้ตรวจวัด : บริษัท เทคนิคลิ่งแวดล้อมไทย จำกัด

รายงานผลการปฏิบัติตามมาตรการป้องกันและแก้ไขผลกระทบสิ่งแวดล้อมและมาตรการติดตามตรวจสอบผลกระทบสิ่งแวดล้อม
โครงการทำเหมืองชนิดแร่หินอุตสาหกรรมชนิดหินปูน (เพื่ออุตสาหกรรมปูนซีเมนต์) ของบริษัท ปูนซีเมนต์เอเชีย จำกัด (มหาชน)
คำขอประทานบัตรที่ 23/2553 ร่วมแผนผังโครงการทำเหมืองเดียวกันกับคำขอประทานบัตรที่ 24/2553, 25/2553, 26/2553, 27/2553
และประทานบัตรที่ 32458/15697, 32459/15698
เดือนมกราคม-มิถุนายน 2568

ตารางที่ 3.4-2 (ต่อ) ผลการตรวจวัดความเร็วลมและทิศทางลม

อันดับ	เวลา	ผลการตรวจวัด					
		บ้านหนองสองตอน (วัดหนองสองตอน)					
		25-26/04/68		26-27/04/68		27-28/04/68	
		WS	WD	WS	WD	WS	WD
1.	14.00	1.3	WNW	0.9	W	1.3	N
2.	15.00	1.3	WNW	1.3	WNW	1.3	N
3.	16.00	1.3	WNW	1.8	N	0.9	N
4.	17.00	1.3	W	1.8	N	1.3	WNW
5.	18.00	0.9	W	1.3	N	0.9	WSW
6.	19.00	0.4	WSW	1.3	WNW	0.9	SW
7.	20.00	0.4	W	1.3	W	0.4	WSW
8.	21.00	0.0	WNW	1.3	WNW	0.4	WSW
9.	22.00	0.0	W	0.9	W	0.0	WSW
10.	23.00	0.4	W	0.4	W	0.0	WSW
11.	00.00	0.0	WSW	0.0	WNW	0.0	W
12.	01.00	0.0	WSW	0.4	SW	0.0	W
13.	02.00	0.0	W	0.4	SW	0.0	W
14.	03.00	0.0	W	0.0	S	0.4	WNW
15.	04.00	0.4	SW	0.0	WSW	0.4	W
16.	05.00	0.4	SW	0.0	SW	0.0	ENE
17.	06.00	0.4	SSW	0.4	W	0.4	WNW
18.	07.00	0.0	SSW	0.4	WSW	0.4	SW
19.	08.00	0.4	SSW	0.4	S	0.4	S
20.	09.00	0.9	NW	0.0	S	0.4	W
21.	10.00	0.9	WNW	0.4	S	0.9	WNW
22.	11.00	0.4	NW	0.4	SW	1.3	NW
23.	12.00	0.9	WNW	0.4	S	1.3	N
24.	13.00	1.3	SW	0.0	WSW	1.3	WNW
ค่าเฉลี่ย		0.6	-	0.6	-	0.6	-

พิกัด : 47P 0691907 UTM 1622265

หมายเหตุ : WS = ความเร็วลมและทิศทางลม (เมตร/วินาที)

WD = ทิศทางลม

ชื่อบริษัทผู้ตรวจวัด : บริษัท เทคนิคลิ่งแวดล้อมไทย จำกัด

รายงานผลการปฏิบัติตามมาตรการป้องกันและแก้ไขผลกระทบสิ่งแวดล้อมและมาตรการติดตามตรวจสอบผลกระทบสิ่งแวดล้อม
โครงการทำเหมืองชนิดแร่หินอุตสาหกรรมชนิดหินปูน (เพื่ออุตสาหกรรมปูนซีเมนต์) ของบริษัท ปูนซีเมนต์เอเชีย จำกัด (มหาชน)
คำขอประทานบัตรที่ 23/2553 ร่วมแผนผังโครงการทำเหมืองเดียวกันกับคำขอประทานบัตรที่ 24/2553, 25/2553, 26/2553, 27/2553
และประทานบัตรที่ 32458/15697, 32459/15698
เดือนมกราคม-มิถุนายน 2568

ตารางที่ 3.4-2 (ต่อ) ผลการตรวจวัดความเร็วลมและทิศทางลม

อันดับ	เวลา	ผลการตรวจวัด					
		บ้านหนองคณทิ (วัดหนองคณทิ)					
		25-26/04/68		26-27/04/68		27-28/04/68	
		WS	WD	WS	WD	WS	WD
1.	15.00	0.4	S	1.3	NNE	0.9	E
2.	16.00	0.4	N	1.3	NNE	0.9	E
3.	17.00	0.4	ESE	1.3	N	0.9	NE
4.	18.00	0.4	NW	0.9	NNE	0.9	NE
5.	19.00	0.4	W	0.0	S	0.4	ENE
6.	20.00	0.4	SW	0.0	S	0.9	E
7.	21.00	0.4	W	0.0	SSW	0.9	E
8.	22.00	0.4	SW	0.0	SSW	0.4	ENE
9.	23.00	0.4	N	0.0	SSW	0.9	E
10.	00.00	0.4	SSW	0.0	SSW	1.3	E
11.	01.00	0.4	W	0.0	SSW	1.3	E
12.	02.00	0.4	SSW	0.0	SSW	0.9	E
13.	03.00	0.4	W	0.0	SSW	0.9	E
14.	04.00	0.4	W	0.0	SSW	0.4	E
15.	05.00	0.4	W	0.0	SSW	0.9	E
16.	06.00	0.4	WNW	0.0	SSW	0.9	E
17.	07.00	0.4	W	0.0	SSW	0.9	E
18.	08.00	0.4	W	0.0	E	1.3	E
19.	09.00	0.4	ESE	0.9	E	1.3	E
20.	10.00	0.4	ENE	1.3	E	1.8	ESE
21.	11.00	0.4	E	1.3	E	1.3	ESE
22.	12.00	0.9	ENE	1.3	E	1.3	ESE
23.	13.00	1.3	N	1.3	E	1.3	ESE
24.	14.00	1.8	N	1.3	ENE	0.9	E
ค่าเฉลี่ย		0.5	-	0.5	-	1.0	-

พิกัด : 47P 0690289 UTM 1622525

หมายเหตุ : WS = ความเร็วลมและทิศทางลม (เมตร/วินาที)

WD = ทิศทางลม

ชื่อบริษัทผู้ตรวจวัด : บริษัท เทคนิคลิ่งแวดล้อมไทย จำกัด

รายงานผลการปฏิบัติตามมาตรการป้องกันและแก้ไขผลกระทบสิ่งแวดล้อมและมาตรการติดตามตรวจสอบผลกระทบสิ่งแวดล้อม
โครงการทำเหมืองชนิดแร่หินอุตสาหกรรมชนิดหินปูน (เพื่ออุตสาหกรรมปูนซีเมนต์) ของบริษัท ปูนซีเมนต์เอเชีย จำกัด (มหาชน)
คำขอประทานบัตรที่ 23/2553 ร่วมแผนผังโครงการทำเหมืองเดียวกันกับคำขอประทานบัตรที่ 24/2553, 25/2553, 26/2553, 27/2553
และประทานบัตรที่ 32458/15697, 32459/15698
เดือนมกราคม-มิถุนายน 2568

ตารางที่ 3.4-2 (ต่อ) ผลการตรวจวัดความเร็วลมและทิศทางลม

อันดับ	เวลา	ผลการตรวจวัด					
		บ้านเขาเลี้ยว (วัดกัลยาณบรรพต)					
		25-26/04/68		26-27/04/68		27-28/04/68	
		WS	WD	WS	WD	WS	WD
1.	12.00	0.0	SE	0.0	SE	0.4	SW
2.	13.00	0.4	WSW	0.0	SW	0.4	SW
3.	14.00	0.0	SSE	0.4	E	0.4	SW
4.	15.00	0.4	WSW	0.4	SE	1.3	SE
5.	16.00	0.4	WSW	0.9	SE	0.9	ENE
6.	17.00	0.4	WSW	0.9	SE	0.0	ENE
7.	18.00	0.4	SSW	0.4	SSE	0.0	SSW
8.	19.00	0.0	SE	0.4	SE	0.0	SSW
9.	20.00	0.0	SE	1.3	N	0.0	SSW
10.	21.00	0.9	SE	1.8	N	0.0	SSW
11.	22.00	0.9	SE	1.3	N	0.0	SSW
12.	23.00	0.9	SE	0.4	W	0.0	SSW
13.	00.00	0.9	SE	0.4	NW	0.4	SSW
14.	01.00	0.9	SE	0.4	N	0.4	SSW
15.	02.00	0.9	ESE	0.0	N	0.4	SSW
16.	03.00	0.4	SE	0.4	WNW	0.4	SSW
17.	04.00	0.4	SSE	0.4	W	0.4	SSW
18.	05.00	0.4	N	0.0	WNW	0.4	SSW
19.	06.00	0.4	N	0.0	WNW	0.4	SSW
20.	07.00	0.0	N	0.0	WNW	0.4	SSW
21.	08.00	0.4	NNW	0.0	SSE	0.4	SSW
22.	09.00	0.0	SE	0.0	SSE	0.4	SSW
23.	10.00	0.0	WSW	0.4	SSE	0.4	SSW
24.	11.00	0.4	WSW	0.4	SSE	0.4	SW
ค่าเฉลี่ย		0.4	-	0.4	-	0.3	

พิกัด : 47P 0691522 UTM 1624912
 หมายเหตุ : WS = ความเร็วลมและทิศทางลม (เมตร/วินาที)
 WD = ทิศทางลม
 ชื่อบริษัทผู้ตรวจวัด : บริษัท เทคนิคลิ่งแวดล้อมไทย จำกัด

รายงานผลการปฏิบัติตามมาตรการป้องกันและแก้ไขผลกระทบสิ่งแวดล้อมและมาตรการติดตามตรวจสอบผลกระทบสิ่งแวดล้อม
โครงการทำเหมืองชนิดแร่หินอุตสาหกรรมชนิดหินปูน (เพื่ออุตสาหกรรมปูนซีเมนต์) ของบริษัท ปูนซีเมนต์เอเชีย จำกัด (มหาชน)
คำขอประทานบัตรที่ 23/2553 ร่วมแผนผังโครงการทำเหมืองเดียวกันกับคำขอประทานบัตรที่ 24/2553, 25/2553, 26/2553, 27/2553
และประทานบัตรที่ 32458/15697, 32459/15698
เดือนมกราคม-มิถุนายน 2568

ตารางที่ 3.4-2 (ต่อ) ผลการตรวจวัดความเร็วลมและทิศทางลม

อันดับ	เวลา	ผลการตรวจวัด					
		โรงเรียนพระพุทธรบาท					
		25-26/04/68		26-27/04/68		27-28/04/68	
		WS	WD	WS	WD	WS	WD
1.	11.00	0.4	SW	0.9	SSW	1.3	SSW
2.	12.00	0.9	NW	2.2	SSW	1.3	SSW
3.	13.00	0.4	NW	0.9	SSW	2.7	NE
4.	14.00	0.0	SSW	0.0	SSW	0.0	NNE
5.	15.00	0.0	SSW	0.4	SSW	0.0	ENE
6.	16.00	0.4	SSW	0.0	S	0.0	SE
7.	17.00	0.4	SSW	0.0	SSW	0.0	SE
8.	18.00	0.0	S	0.0	SSW	1.3	NE
9.	19.00	0.0	SSW	0.0	SSW	0.4	NE
10.	20.00	0.4	SSW	0.0	SSW	0.4	SW
11.	21.00	0.0	SSW	0.0	SSW	0.0	NE
12.	22.00	0.0	SSW	0.0	SSW	0.0	NE
13.	23.00	0.0	NNE	0.0	SSW	0.0	NE
14.	00.00	0.4	N	0.4	SSW	0.0	NE
15.	01.00	0.4	N	0.0	SSW	0.0	NE
16.	02.00	0.0	ESE	0.0	S	0.0	NE
17.	03.00	0.9	SE	0.9	S	0.0	NE
18.	04.00	1.3	SE	0.9	SW	0.4	N
19.	05.00	0.9	NE	0.9	SW	0.9	NE
20.	06.00	1.3	NE	0.9	ENE	1.3	S
21.	07.00	1.8	NE	1.3	SW	0.9	NE
22.	08.00	1.3	NE	0.9	N	1.3	N
23.	09.00	1.3	NE	1.3	SW	2.2	SE
24.	10.00	1.3	NNE	1.3	N	0.4	SSE
ค่าเฉลี่ย		0.6	-	0.6	-	0.6	-

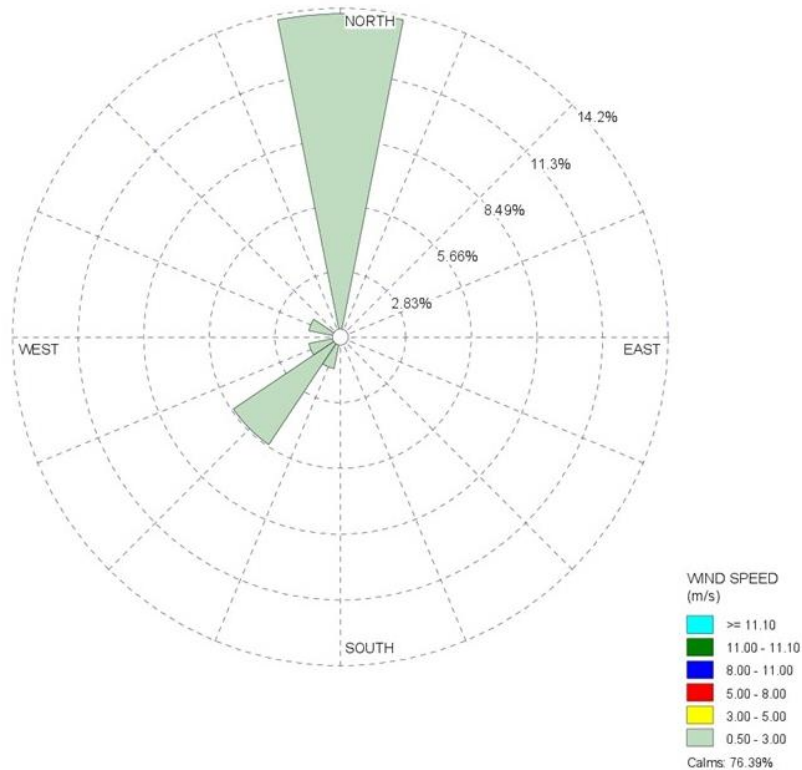
พิกัด : 47P 0694162 UTM 1628238

หมายเหตุ : WS = ความเร็วลมและทิศทางลม (เมตร/วินาที)

WD = ทิศทางลม

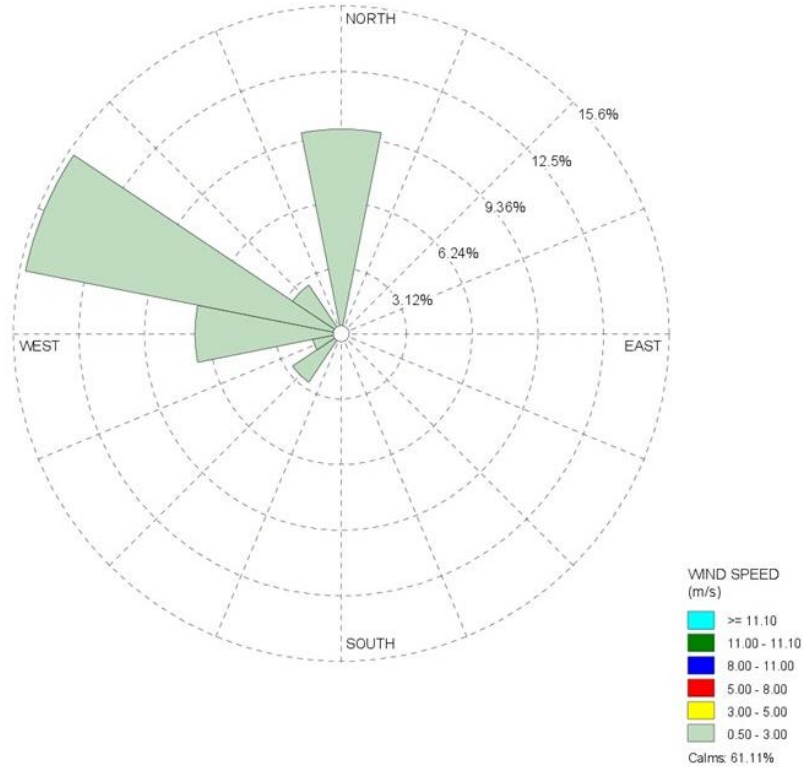
ชื่อบริษัทผู้ตรวจวัด : บริษัท เทคนิคลิ่งแวดล้อมไทย จำกัด

รายงานผลการปฏิบัติตามมาตรการป้องกันและแก้ไขผลกระทบสิ่งแวดล้อมและมาตรการติดตามตรวจสอบผลกระทบสิ่งแวดล้อม
โครงการทำเหมืองชนิดแร่หินอุตสาหกรรมชนิดหินปูน (เพื่ออุตสาหกรรมปูนซีเมนต์) ของบริษัท ปูนซีเมนต์เอเชีย จำกัด (มหาชน)
คำขอประทานบัตรที่ 23/2553 ร่วมแผนผังโครงการทำเหมืองเดียวกันกับคำขอประทานบัตรที่ 24/2553, 25/2553, 26/2553, 27/2553
และประทานบัตรที่ 32458/15697, 32459/15698
เดือนมกราคม-มิถุนายน 2568



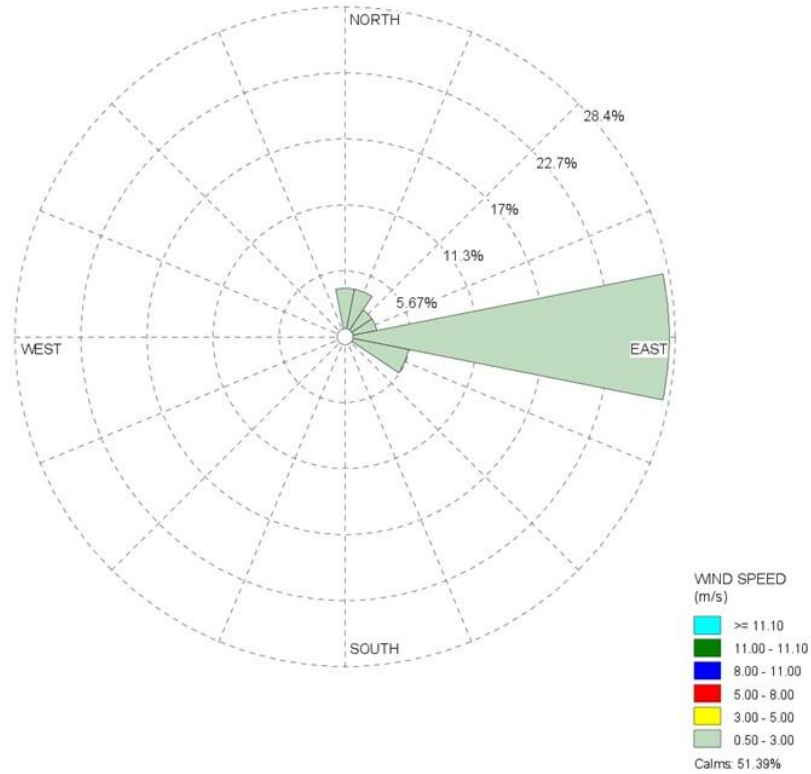
ผังแสดงความเร็วลมและทิศทางลม บริเวณบ้านพุกร่าง (วัดพุกร่าง)
ระหว่างวันที่ 25-28 เมษายน 2568

รายงานผลการปฏิบัติตามมาตรการป้องกันและแก้ไขผลกระทบสิ่งแวดล้อมและมาตรการติดตามตรวจสอบผลกระทบสิ่งแวดล้อม
โครงการทำเหมืองชนิดแร่หินอุตสาหกรรมชนิดหินปูน (เพื่ออุตสาหกรรมปูนซีเมนต์) ของบริษัท ปูนซีเมนต์เอเชีย จำกัด (มหาชน)
คำขอประทานบัตรที่ 23/2553 รวมแผนผังโครงการทำเหมืองเดียวกันกับคำขอประทานบัตรที่ 24/2553, 25/2553, 26/2553, 27/2553
และประทานบัตรที่ 32458/15697, 32459/15698
เดือนมกราคม-มิถุนายน 2568



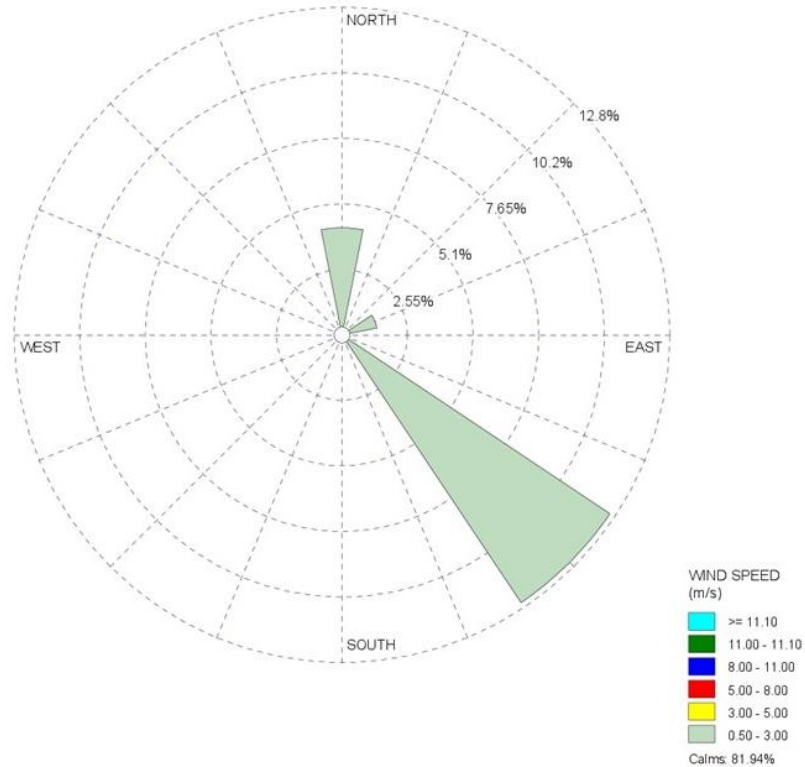
ผังแสดงความเร็วลมและทิศทางลม บริเวณบ้านหนองสองตอน (วัดหนองสองตอน)
ระหว่างวันที่ 25-28 เมษายน 2568

รายงานผลการปฏิบัติตามมาตรการป้องกันและแก้ไขผลกระทบสิ่งแวดล้อมและมาตรการติดตามตรวจสอบผลกระทบสิ่งแวดล้อม
โครงการทำเหมืองชนิดแร่หินอุตสาหกรรมชนิดหินปูน (เพื่ออุตสาหกรรมปูนซีเมนต์) ของบริษัท ปูนซีเมนต์เอเชีย จำกัด (มหาชน)
คำขอประทานบัตรที่ 23/2553 รวมแผนผังโครงการทำเหมืองเดียวกันกับคำขอประทานบัตรที่ 24/2553, 25/2553, 26/2553, 27/2553
และประทานบัตรที่ 32458/15697, 32459/15698
เดือนมกราคม-มิถุนายน 2568



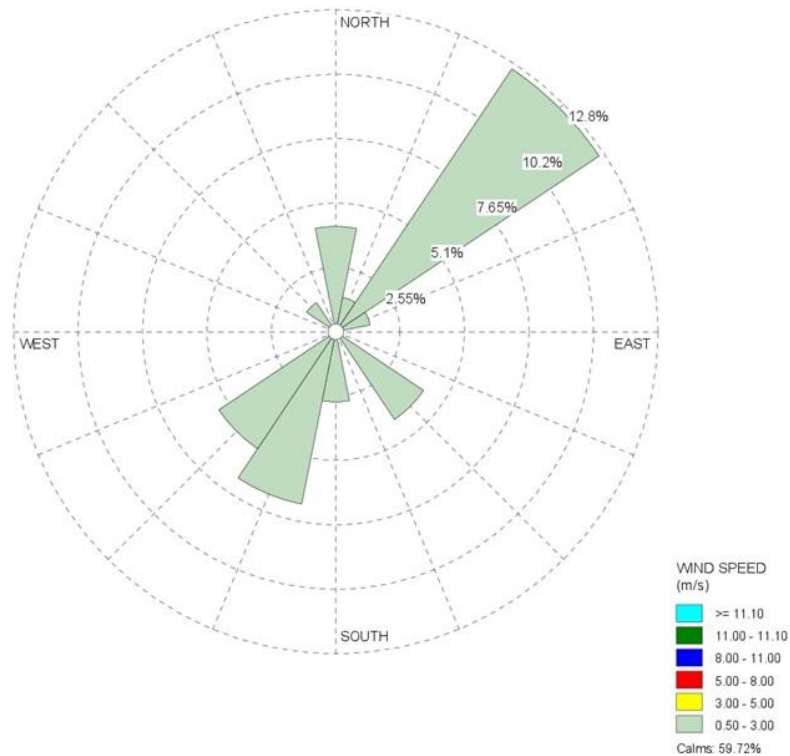
ผังแสดงความเร็วลมและทิศทางลม บริเวณบ้านหนองคนที (วัดหนองคนที)
ระหว่างวันที่ 25-28 เมษายน 2568

รายงานผลการปฏิบัติตามมาตรการป้องกันและแก้ไขผลกระทบสิ่งแวดล้อมและมาตรการติดตามตรวจสอบผลกระทบสิ่งแวดล้อม
โครงการทำเหมืองชนิดแร่หินอุตสาหกรรมชนิดหินปูน (เพื่ออุตสาหกรรมปูนซีเมนต์) ของบริษัท ปูนซีเมนต์เอเชีย จำกัด (มหาชน)
คำขอประทานบัตรที่ 23/2553 ร่วมแผนผังโครงการทำเหมืองเดียวกันกับคำขอประทานบัตรที่ 24/2553, 25/2553, 26/2553, 27/2553
และประทานบัตรที่ 32458/15697, 32459/15698
เดือนมกราคม-มิถุนายน 2568



ผังแสดงความเร็วลมและทิศทางลม บริเวณบ้านเขาเลี้ยว (วัดกัลยาณบรรพต)
ระหว่างวันที่ 25-28 เมษายน 2568

รายงานผลการปฏิบัติตามมาตรการป้องกันและแก้ไขผลกระทบสิ่งแวดล้อมและมาตรการติดตามตรวจสอบผลกระทบสิ่งแวดล้อม
โครงการทำเหมืองชนิดแร่หินอุตสาหกรรมชนิดหินปูน (เพื่ออุตสาหกรรมปูนซีเมนต์) ของบริษัท ปูนซีเมนต์เอเชีย จำกัด (มหาชน)
คำขอประทานบัตรที่ 23/2553 รวมแผนผังโครงการทำเหมืองเดียวกันกับคำขอประทานบัตรที่ 24/2553, 25/2553, 26/2553, 27/2553
และประทานบัตรที่ 32458/15697, 32459/15698
เดือนมกราคม-มิถุนายน 2568



ผังแสดงความเร็วลมและทิศทางลม บริเวณโรงเรียนพระพุทธรบาท
ระหว่างวันที่ 25-28 เมษายน 2568

3.4.3 ผลการตรวจวัดระดับเสียงโดยทั่วไป

โครงการดำเนินการตรวจวัดระดับเสียงโดยทั่วไป จำนวน 5 สถานี ได้แก่ บริเวณบ้านพุกร่าง (วัดพุกร่าง), บ้านหนองสองตอน (วัดหนองสองตอน), บ้านหนองคนที (วัดหนองคนที), บ้านเขาเลี้ยว (วัดกัลยาณบรรพต) และโรงเรียนพระพุทธรบาท โดยทำการตรวจวัดระดับเสียงเฉลี่ย 24 ชั่วโมง (L_{eq} 24 hr) และระดับเสียงสูงสุด (L_{max}) ทำการตรวจวัด 3 วันต่อเนื่อง ระหว่างวันที่ 25-28 เมษายน 2568 ผลการตรวจวัดพบว่า มีค่าอยู่ในเกณฑ์มาตรฐานตามประกาศกระทรวงทรัพยากรธรรมชาติและสิ่งแวดล้อม เรื่องกำหนดมาตรฐานควบคุมระดับเสียง และความสั่นสะเทือนจากการทำเหมืองหิน พ.ศ. 2548 และประกาศกระทรวงอุตสาหกรรม เรื่อง กำหนดมาตรฐานควบคุมระดับเสียงจากกิจกรรมการทำเหมือง การแต่งแร่ และประกอบโลหกรรม และความสั่นสะเทือนที่เกิดจากการใช้วัตถุระเบิดในกิจกรรมการทำเหมือง พ.ศ. 2567 ผลการตรวจวัดแสดงดังตารางที่ 3.4-3 และ 3.4-4 และการตรวจวัดแสดงดังรูปที่ 3.4-2

ตารางที่ 3.4-3 สรุปผลการตรวจวัดระดับเสียง

สถานีตรวจวัด	วันที่ตรวจวัด	ผลการตรวจวัด (dB (A))			
		Leq 24 hr		Lmax	
		ค่าต่ำสุด-สูงสุด	ค่าเฉลี่ย	ค่าต่ำสุด-สูงสุด	ค่าเฉลี่ย
1. บ้านพุกร่าง (วัดพุกร่าง)	25-28/04/68	52.0-59.7	56.4	77.1-107.3	91.8
2. บ้านหนองสองตอน (วัดหนองสองตอน)	25-28/04/68	58.9-64.0	61.5	82.3-108.8	99.6
3. บ้านหนองคนที (วัดหนองคนที)	25-28/04/68	54.1-57.0	55.9	77.4-81.4	79.8
4. บ้านเขาเลี้ยว (วัดกัลยาณบรรพต)	25-28/04/68	52.1-53.5	52.7	68.7-78.1	73.9
5. โรงเรียนพระพุทธรบาท	25-28/04/68	50.4-54.9	53.3	76.9-83.2	80.6

รายงานผลการปฏิบัติตามมาตรการป้องกันและแก้ไขผลกระทบสิ่งแวดล้อมและมาตรการติดตามตรวจสอบผลกระทบสิ่งแวดล้อม
โครงการทำเหมืองชนิดแร่หินอุตสาหกรรมชนิดหินปูน (เพื่ออุตสาหกรรมปูนซีเมนต์) ของบริษัท ปูนซีเมนต์เอเชีย จำกัด (มหาชน)
คำขอประทานบัตรที่ 23/2553 ร่วมแผนผังโครงการทำเหมืองเดียวกันกับคำขอประทานบัตรที่ 24/2553, 25/2553, 26/2553, 27/2553
และประทานบัตรที่ 32458/15697, 32459/15698
เดือนมกราคม-มิถุนายน 2568

ตารางที่ 3.4-4 ผลการตรวจวัดระดับเสียงโดยทั่วไป

อันดับ	เวลาตรวจวัด	ผลการตรวจวัด (dB (A))								
		บ้านพุกวาง (วัดพุกวาง)								
		25-26/04/68			26-27/04/68			27-28/04/68		
		Leq	Lmax	L ₉₀	Leq	Lmax	L ₉₀	Leq	Lmax	L ₉₀
1.	13.00-14.00	51.0	68.0	46.6	60.7	96.4	45.1	53.6	66.3	47.2
2.	14.00-15.00	55.6	91.1	45.7	54.3	77.9	45.4	49.4	65.9	45.0
3.	15.00-16.00	50.7	76.1	45.6	46.6	66.3	40.9	49.2	66.4	45.8
4.	16.00-17.00	49.4	65.0	46.5	44.5	62.9	41.8	47.3	62.6	44.1
5.	17.00-18.00	50.0	67.4	47.4	46.6	85.9	27.9	47.5	63.3	44.0
6.	18.00-19.00	51.2	58.9	49.5	43.9	62.1	27.6	46.1	63.7	42.8
7.	19.00-20.00	50.5	63.3	48.0	56.5	77.6	44.2	44.7	67.6	39.6
8.	20.00-21.00	50.5	72.4	47.7	51.1	72.2	44.2	47.7	63.6	45.5
9.	21.00-22.00	49.9	64.1	46.9	54.5	74.6	44.4	47.5	62.0	45.3
10.	22.00-23.00	49.7	55.4	47.7	55.7	91.6	44.9	47.3	61.5	45.1
11.	23.00-00.00	49.0	57.1	47.0	41.7	61.9	28.5	44.4	59.8	42.7
12.	00.00-01.00	49.3	55.8	46.5	49.6	79.0	28.2	41.8	59.3	39.5
13.	01.00-02.00	48.6	55.9	44.3	61.2	104.3	28.2	54.8	69.6	40.6
14.	02.00-03.00	46.0	62.8	42.4	61.3	104.6	28.2	51.7	67.4	41.6
15.	03.00-04.00	46.4	62.1	42.1	56.0	84.1	28.1	52.3	75.3	41.9
16.	04.00-05.00	55.8	77.3	43.7	55.6	73.2	48.0	48.6	68.5	43.3
17.	05.00-06.00	51.6	66.9	47.2	57.0	81.5	45.8	53.5	71.0	43.8
18.	06.00-07.00	57.1	72.8	52.0	51.7	72.7	27.6	68.8	76.3	46.8
19.	07.00-08.00	57.0	77.1	48.5	28.1	48.0	27.5	65.3	74.4	51.9
20.	08.00-09.00	49.3	66.1	45.4	70.1	107.3	27.7	56.3	71.4	45.4
21.	09.00-10.00	51.5	70.6	45.2	66.3	82.8	60.9	53.5	73.9	46.3
22.	10.00-11.00	50.5	66.7	45.1	53.9	69.3	43.7	50.2	75.1	44.8
23.	11.00-12.00	50.8	76.9	44.5	53.9	84.8	45.8	50.5	72.0	44.7
24.	12.00-13.00	51.8	70.7	45.2	55.9	71.1	48.6	53.8	77.1	46.0
Leq 24 hr		52.0	-	-	59.7	-	-	57.6	-	-
Lmax		-	91.1	-	-	107.3	-	-	77.1	-
มาตรฐาน ⁽¹⁾⁽²⁾		70	115	-	70	115	-	70	115	-
Ldn		58.5	-	-	64.2	-	-	65.8	-	-

พิกัด : 47P 0693322 UTM 1623241

มาตรฐาน : (1) ประกาศกระทรวงทรัพยากรธรรมชาติและสิ่งแวดล้อม เรื่องกำหนดมาตรฐานควบคุมระดับเสียง และความสั่นสะเทือน
จากการทำเหมืองหิน พ.ศ. 2548 (ค.ศ. 2005)

(2) ประกาศกระทรวงอุตสาหกรรม เรื่อง กำหนดมาตรฐานควบคุมระดับเสียงจากกิจกรรมการทำเหมือง การแต่งแร่ และประกอบ
โลหกรรม และความสั่นสะเทือนที่เกิดจากการใช้วัตถุระเบิดในกิจกรรมการทำเหมือง พ.ศ. 2567

หมายเหตุ : ชื่อบริษัทผู้ตรวจวัด : บริษัท เทคนิคลีโวลุ่มไทย จำกัด

รายงานผลการปฏิบัติตามมาตรการป้องกันและแก้ไขผลกระทบสิ่งแวดล้อมและมาตรการติดตามตรวจสอบผลกระทบสิ่งแวดล้อม
โครงการทำเหมืองชนิดแร่หินอุตสาหกรรมชนิดหินปูน (เพื่ออุตสาหกรรมปูนซีเมนต์) ของบริษัท ปูนซีเมนต์เอเชีย จำกัด (มหาชน)
คำขอประทานบัตรที่ 23/2553 รวมแผนผังโครงการทำเหมืองเดียวกันกับคำขอประทานบัตรที่ 24/2553, 25/2553, 26/2553, 27/2553
และประทานบัตรที่ 32458/15697, 32459/15698
เดือนมกราคม-มิถุนายน 2568

ตารางที่ 3.4-4 (ต่อ) ผลการตรวจวัดระดับเสียงโดยทั่วไป

อันดับ	เวลาตรวจวัด	ผลการตรวจวัด (dB (A))								
		บ้านหนองสองตอน (วัดหนองสองตอน)								
		25-26/04/68			26-27/04/68			27-28/04/68		
		Leq	Lmax	L ₉₀	Leq	Lmax	L ₉₀	Leq	Lmax	L ₉₀
1.	14.00-15.00	57.9	67.2	55.5	63.9	77.6	57.0	76.2	108.8	58.9
2.	15.00-16.00	58.8	81.3	52.9	61.6	74.8	55.6	71.5	105.5	54.1
3.	16.00-17.00	58.2	77.3	52.8	64.6	75.4	57.6	59.0	102.1	44.6
4.	17.00-18.00	59.3	73.7	53.3	63.5	72.0	58.9	49.2	79.5	42.3
5.	18.00-19.00	57.0	76.0	53.2	61.6	73.5	59.0	47.6	80.1	42.8
6.	19.00-20.00	54.7	64.5	51.4	63.1	104.2	51.5	54.1	78.6	41.4
7.	20.00-21.00	56.1	70.1	51.5	71.5	107.8	53.2	46.9	70.9	41.0
8.	21.00-22.00	58.0	69.8	51.9	60.7	100.1	49.7	44.1	67.9	40.4
9.	22.00-23.00	61.2	79.4	54.0	53.2	87.9	48.9	43.2	64.6	40.6
10.	23.00-00.00	60.0	70.4	56.9	49.7	69.6	48.0	49.1	73.9	40.5
11.	00.00-01.00	59.4	75.4	51.4	54.2	84.5	47.3	49.2	73.2	40.0
12.	01.00-02.00	57.1	67.0	52.6	55.4	81.5	46.7	42.8	69.3	40.0
13.	02.00-03.00	57.6	70.0	52.2	58.4	89.6	46.8	39.9	52.0	39.4
14.	03.00-04.00	57.9	82.3	51.1	47.2	60.2	46.5	52.3	80.1	39.3
15.	04.00-05.00	56.3	69.2	51.2	46.8	60.0	46.2	39.5	52.2	38.9
16.	05.00-06.00	58.9	72.6	52.9	56.7	82.2	46.3	39.6	57.6	38.9
17.	06.00-07.00	56.2	69.2	51.5	46.2	60.4	45.0	39.3	52.2	38.9
18.	07.00-08.00	55.5	66.4	50.3	61.6	87.3	44.8	55.6	82.9	38.9
19.	08.00-09.00	57.1	72.4	51.1	48.3	75.7	45.0	53.8	77.0	38.8
20.	09.00-10.00	55.9	65.6	51.3	55.6	78.0	45.1	44.5	73.1	41.2
21.	10.00-11.00	56.5	68.5	51.5	49.0	72.7	45.1	45.8	67.6	43.0
22.	11.00-12.00	56.5	67.3	52.0	48.5	85.4	43.9	50.7	80.8	44.8
23.	12.00-13.00	64.9	77.9	57.8	60.5	97.5	43.8	51.1	71.4	46.7
24.	13.00-14.00	63.4	75.7	57.2	60.4	102.0	46.7	62.6	101.6	51.7
Leq 24 hr		58.9	-	-	61.5	-	-	64.0	-	-
Lmax		-	82.3	-	-	107.8	-	-	108.8	-
มาตรฐาน ⁽¹⁾⁽²⁾		70	115	-	70	115	-	70	115	-
Ldn		65.1	-	-	63.5	-	-	64.3	-	-

พิกัด : 47P 0691952 UTM 1622310

มาตรฐาน : (1) ประกาศกระทรวงทรัพยากรธรรมชาติและสิ่งแวดล้อม เรื่องกำหนดมาตรฐานควบคุมระดับเสียง และความสั่นสะเทือน
จากการทำเหมืองหิน พ.ศ. 2548 (ค.ศ. 2005)

(2) ประกาศกระทรวงอุตสาหกรรม เรื่อง กำหนดมาตรฐานควบคุมระดับเสียงจากกิจกรรมการทำเหมือง การแต่งแร่ และประกอบ
โลหกรรม และความสั่นสะเทือนที่เกิดจากการใช้วัตถุระเบิดในกิจกรรมการทำเหมือง พ.ศ. 2567

หมายเหตุ : ชื่อบริษัทผู้ตรวจวัด : บริษัท เทคนิคลีโวลต์ไทย จำกัด

รายงานผลการปฏิบัติตามมาตรการป้องกันและแก้ไขผลกระทบสิ่งแวดล้อมและมาตรการติดตามตรวจสอบผลกระทบสิ่งแวดล้อม
โครงการทำเหมืองชนิดแร่หินอุตสาหกรรมชนิดหินปูน (เพื่ออุตสาหกรรมปูนซีเมนต์) ของบริษัท ปูนซีเมนต์เอเชีย จำกัด (มหาชน)
คำขอประทานบัตรที่ 23/2553 ร่วมแผนผังโครงการทำเหมืองเดียวกันกับคำขอประทานบัตรที่ 24/2553, 25/2553, 26/2553, 27/2553
และประทานบัตรที่ 32458/15697, 32459/15698
เดือนมกราคม-มิถุนายน 2568

ตารางที่ 3.4-4 (ต่อ) ผลการตรวจวัดระดับเสียงโดยทั่วไป

อันดับ	เวลาตรวจวัด	ผลการตรวจวัด (dB (A))								
		บ้านหนองคณทิ (วัดหนองคณทิ)								
		25-26/04/68			26-27/04/68			27-28/04/68		
		Leq	Lmax	L ₉₀	Leq	Lmax	L ₉₀	Leq	Lmax	L ₉₀
1.	10.00-11.00	49.3	61.4	45.5	57.2	69.8	52.0	52.0	75.3	47.3
2.	11.00-12.00	47.8	58.3	45.8	55.8	69.1	50.4	62.2	80.5	50.7
3.	12.00-13.00	51.1	61.2	47.0	55.5	67.7	49.5	57.1	72.4	50.1
4.	13.00-14.00	51.0	60.1	47.4	54.2	71.2	50.0	51.5	61.2	48.2
5.	14.00-15.00	51.1	59.4	47.2	55.3	67.2	51.3	52.3	65.2	47.7
6.	15.00-16.00	48.6	57.8	44.8	60.6	77.0	52.6	54.9	76.7	50.2
7.	16.00-17.00	46.0	54.3	43.9	63.7	81.4	51.7	54.7	65.2	50.5
8.	17.00-18.00	47.2	59.0	44.1	61.6	81.2	51.6	52.4	61.8	49.1
9.	18.00-19.00	52.0	67.3	47.6	55.4	71.5	49.7	57.3	76.0	48.9
10.	19.00-20.00	49.1	61.6	46.2	54.3	68.0	49.8	50.8	64.7	47.5
11.	20.00-21.00	49.3	58.8	45.6	53.4	65.7	49.9	48.0	59.2	45.9
12.	21.00-22.00	49.8	62.0	46.9	54.0	73.2	49.5	50.3	56.6	47.7
13.	22.00-23.00	50.4	61.9	47.4	51.8	62.6	48.7	50.6	61.7	48.3
14.	23.00-00.00	55.8	70.3	48.5	54.1	65.7	49.6	50.0	57.3	47.9
15.	00.00-01.00	55.7	65.7	49.3	54.4	64.9	50.1	50.4	61.6	47.4
16.	01.00-02.00	57.9	75.3	50.5	55.2	66.3	50.8	53.7	69.5	49.5
17.	02.00-03.00	58.9	68.6	51.7	57.9	71.0	53.0	50.7	56.9	48.6
18.	03.00-04.00	61.5	76.4	53.1	57.3	70.4	53.1	51.6	62.7	48.2
19.	04.00-05.00	59.1	75.9	51.9	58.5	71.3	53.0	53.1	68.1	49.2
20.	05.00-06.00	59.7	77.4	52.1	57.0	68.2	51.7	54.0	67.4	48.6
21.	06.00-07.00	62.3	73.5	53.5	54.9	66.1	50.1	52.4	70.0	48.5
22.	07.00-08.00	62.3	75.7	52.1	53.9	69.6	49.4	51.0	60.3	47.7
23.	08.00-09.00	57.7	71.0	51.7	52.3	67.5	47.6	52.0	67.2	48.0
24.	09.00-10.00	56.9	72.4	51.0	51.7	65.5	48.4	52.7	61.8	48.8
Leq 24 hr		56.6	-	-	57.0	-	-	54.1	-	-
Lmax		-	77.4	-	-	81.4	-	-	80.5	-
มาตรฐาน ⁽¹⁾⁽²⁾		70	115	-	70	115	-	70	115	-
Ldn		64.9	-	-	62.8	-	-	59.0	-	-

พิกัด : 47P 0690226 UTM 1622540

มาตรฐาน : (1) ประกาศกระทรวงทรัพยากรธรรมชาติและสิ่งแวดล้อม เรื่องกำหนดมาตรฐานควบคุมระดับเสียง และความสั่นสะเทือน
จากการทำเหมืองหิน พ.ศ. 2548 (ค.ศ. 2005)

(2) ประกาศกระทรวงอุตสาหกรรม เรื่อง กำหนดมาตรฐานควบคุมระดับเสียงจากกิจกรรมการทำเหมือง การแต่งแร่ และประกอบ
โลหกรรม และความสั่นสะเทือนที่เกิดจากการใช้วัตถุระเบิดในกิจกรรมการทำเหมือง พ.ศ. 2567

หมายเหตุ : ชื่อบริษัทผู้ตรวจวัด : บริษัท เทคนิคลิ่งแวดล้อมไทย จำกัด

รายงานผลการปฏิบัติตามมาตรการป้องกันและแก้ไขผลกระทบสิ่งแวดล้อมและมาตรการติดตามตรวจสอบผลกระทบสิ่งแวดล้อม
โครงการทำเหมืองชนิดแร่หินอุตสาหกรรมชนิดหินปูน (เพื่ออุตสาหกรรมปูนซีเมนต์) ของบริษัท ปูนซีเมนต์เอเชีย จำกัด (มหาชน)
คำขอประทานบัตรที่ 23/2553 ร่วมแผนผังโครงการทำเหมืองเดียวกันกับคำขอประทานบัตรที่ 24/2553, 25/2553, 26/2553, 27/2553
และประทานบัตรที่ 32458/15697, 32459/15698
เดือนมกราคม-มิถุนายน 2568

ตารางที่ 3.4-4 (ต่อ) ผลการตรวจวัดระดับเสียงโดยทั่วไป

อันดับ	เวลาตรวจวัด	ผลการตรวจวัด (dB (A))								
		บ้านเขาเลี้ยว (วัดกัลยาณบรรพต)								
		25-26/04/68			26-27/04/68			27-28/04/68		
		Leq	Lmax	L ₉₀	Leq	Lmax	L ₉₀	Leq	Lmax	L ₉₀
1.	12.00-13.00	52.2	68.7	48.9	51.6	58.2	47.4	51.7	64.0	44.5
2.	13.00-14.00	54.3	64.3	49.1	52.2	60.5	46.9	53.4	70.3	45.0
3.	14.00-15.00	52.7	67.4	48.9	50.6	60.1	47.0	52.5	66.4	45.8
4.	15.00-16.00	52.5	62.4	47.9	52.3	56.8	48.8	54.1	68.1	47.3
5.	16.00-17.00	55.7	63.8	48.4	50.9	58.0	47.6	54.7	68.4	46.5
6.	17.00-18.00	54.6	63.4	49.6	52.9	66.5	46.6	49.1	61.2	44.9
7.	18.00-19.00	57.6	67.2	49.5	50.5	56.3	46.6	51.0	67.2	44.9
8.	19.00-20.00	51.2	61.1	48.9	51.1	60.8	46.3	50.7	64.9	44.7
9.	20.00-21.00	50.3	60.0	47.7	54.2	74.9	47.9	52.5	70.3	44.7
10.	21.00-22.00	51.2	63.0	47.4	50.1	57.0	46.8	53.4	67.5	45.9
11.	22.00-23.00	50.2	62.7	47.6	49.9	59.7	47.1	53.3	67.7	44.8
12.	23.00-00.00	50.6	60.0	47.8	51.9	61.5	47.2	48.6	62.1	43.7
13.	00.00-01.00	52.8	62.0	48.9	52.8	71.5	47.5	47.8	61.5	44.1
14.	01.00-02.00	52.1	64.7	48.7	54.5	68.0	49.6	51.5	63.8	45.2
15.	02.00-03.00	49.4	57.1	47.0	57.0	68.9	51.4	54.3	78.1	45.6
16.	03.00-04.00	49.0	56.1	46.9	54.5	70.8	50.8	49.3	62.0	44.0
17.	04.00-05.00	51.5	59.0	48.0	55.5	68.5	52.3	49.1	69.2	44.0
18.	05.00-06.00	50.2	58.8	46.7	54.0	69.6	50.8	50.3	62.8	44.5
19.	06.00-07.00	49.0	57.0	46.2	51.9	57.5	50.4	51.7	63.1	44.8
20.	07.00-08.00	53.8	61.3	47.9	55.2	74.0	51.2	51.9	61.3	47.0
21.	08.00-09.00	49.4	59.5	47.0	55.6	71.9	49.7	52.6	63.2	48.0
22.	09.00-10.00	52.2	59.9	48.8	54.5	68.7	49.9	53.1	64.6	47.6
23.	10.00-11.00	53.2	65.8	49.5	55.5	69.3	49.2	52.6	65.5	48.5
24.	11.00-12.00	49.4	57.6	47.3	53.0	67.1	45.4	51.9	65.1	48.3
Leq 24 hr		52.5	-	-	53.5	-	-	52.1	-	-
Lmax		-	68.7	-	-	74.9	-	-	78.1	-
มาตรฐาน ⁽¹⁾⁽²⁾		70	115	-	70	115	-	70	115	-
Ldn		57.6	-	-	60.3	-	-	57.8	-	-

พิกัด : 47P 0691578 UTM 1624876

มาตรฐาน : (1) ประกาศกระทรวงทรัพยากรธรรมชาติและสิ่งแวดล้อม เรื่องกำหนดมาตรฐานควบคุมระดับเสียง และความสั่นสะเทือน
จากการทำเหมืองหิน พ.ศ. 2548 (ค.ศ. 2005)

(2) ประกาศกระทรวงอุตสาหกรรม เรื่อง กำหนดมาตรฐานควบคุมระดับเสียงจากกิจกรรมการทำเหมือง การแต่งแร่ และประกอบ
โลหกรรม และความสั่นสะเทือนที่เกิดจากการใช้วัตถุระเบิดในกิจกรรมการทำเหมือง พ.ศ. 2567

หมายเหตุ : ชื่อบริษัทผู้ตรวจวัด : บริษัท เทคนิคลีโวลูมไทย จำกัด

รายงานผลการปฏิบัติตามมาตรการป้องกันและแก้ไขผลกระทบสิ่งแวดล้อมและมาตรการติดตามตรวจสอบผลกระทบสิ่งแวดล้อม
โครงการทำเหมืองชนิดแร่หินอุตสาหกรรมชนิดหินปูน (เพื่ออุตสาหกรรมปูนซีเมนต์) ของบริษัท ปูนซีเมนต์เอเชีย จำกัด (มหาชน)
คำขอประทานบัตรที่ 23/2553 ร่วมแผนผังโครงการทำเหมืองเดียวกันกับคำขอประทานบัตรที่ 24/2553, 25/2553, 26/2553, 27/2553
และประทานบัตรที่ 32458/15697, 32459/15698
เดือนมกราคม-มิถุนายน 2568

ตารางที่ 3.4-4 (ต่อ) ผลการตรวจวัดระดับเสียงโดยทั่วไป

อันดับ	เวลาตรวจวัด	ผลการตรวจวัด (dB (A))								
		โรงเรียนพระพุทธรบาท								
		25-26/04/68			26-27/04/68			27-28/04/68		
		Leq	Lmax	L ₉₀	Leq	Lmax	L ₉₀	Leq	Lmax	L ₉₀
1.	11.00-12.00	52.9	66.1	47.0	52.3	66.4	46.3	47.5	59.8	44.6
2.	12.00-13.00	50.8	64.1	45.7	55.4	79.8	45.8	48.9	61.2	45.0
3.	13.00-14.00	51.9	64.2	45.5	53.7	72.9	45.1	48.3	60.0	45.0
4.	14.00-15.00	51.7	67.3	45.8	51.1	67.1	45.0	49.1	67.9	45.0
5.	15.00-16.00	50.9	65.3	45.4	49.4	59.7	44.7	45.8	62.2	44.3
6.	16.00-17.00	60.9	81.8	47.2	53.0	68.1	45.3	48.7	61.2	45.0
7.	17.00-18.00	58.3	74.3	52.2	57.0	71.5	46.2	55.6	73.3	45.0
8.	18.00-19.00	56.1	81.6	48.5	53.3	71.4	46.8	48.0	65.2	44.6
9.	19.00-20.00	50.9	67.5	45.4	49.6	63.0	45.2	46.0	53.4	44.4
10.	20.00-21.00	51.2	72.3	45.6	53.0	68.3	46.7	45.6	54.7	44.3
11.	21.00-22.00	54.6	71.3	46.7	54.1	75.3	45.6	46.2	51.3	44.6
12.	22.00-23.00	53.4	72.3	46.1	55.4	73.1	46.3	45.5	61.6	44.1
13.	23.00-00.00	58.8	81.4	46.5	56.6	73.6	47.8	46.0	58.2	44.4
14.	00.00-01.00	55.0	73.6	46.1	53.4	79.6	46.2	45.5	51.7	44.4
15.	01.00-02.00	52.9	73.4	45.7	53.7	75.6	47.1	45.7	51.4	44.7
16.	02.00-03.00	53.6	66.9	45.5	57.3	80.8	46.4	45.3	52.6	44.4
17.	03.00-04.00	55.7	66.9	46.1	59.1	80.2	45.9	46.5	68.2	44.0
18.	04.00-05.00	53.9	73.7	46.0	62.6	83.2	46.0	45.6	58.4	44.3
19.	05.00-06.00	49.1	64.6	45.4	49.3	64.1	45.0	61.0	76.9	44.9
20.	06.00-07.00	54.3	72.1	45.9	51.0	65.3	45.3	46.4	65.6	44.3
21.	07.00-08.00	53.3	69.1	46.7	48.3	60.0	45.3	46.3	52.5	44.3
22.	08.00-09.00	50.6	70.3	46.0	49.9	65.6	45.3	45.2	49.6	44.4
23.	09.00-10.00	53.9	72.1	46.2	47.8	66.2	45.3	46.3	57.2	44.6
24.	10.00-11.00	52.8	67.7	45.7	50.2	63.2	45.2	45.4	60.8	44.4
Leq 24 hr		54.7	-	-	54.9	-	-	50.4	-	-
Lmax		-	81.8	-	-	83.2	-	-	76.9	-
มาตรฐาน ⁽¹⁾⁽²⁾		70	115	-	70	115	-	70	115	-
Ldn		61.1	-	-	63.1	-	-	58.4	-	-



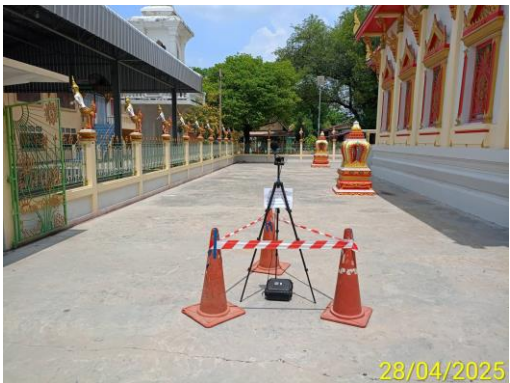


พิกัด : 47P 0694189 UTM 1628245

มาตรฐาน : (1) ประกาศกระทรวงทรัพยากรธรรมชาติและสิ่งแวดล้อม เรื่องกำหนดมาตรฐานควบคุมระดับเสียง และความสั่นสะเทือน
จากการทำเหมืองหิน พ.ศ. 2548 (ค.ศ. 2005)

(2) ประกาศกระทรวงอุตสาหกรรม เรื่อง กำหนดมาตรฐานควบคุมระดับเสียงจากกิจกรรมการทำเหมือง การแต่งแร่ และประกอบ
โลหกรรม และความสั่นสะเทือนที่เกิดจากการใช้วัตถุระเบิดในกิจกรรมการทำเหมือง พ.ศ. 2567

หมายเหตุ : ชื่อบริษัทผู้ตรวจวัด : บริษัท เทคนิคลีโวลุ่มไทย จำกัด

รายงานผลการปฏิบัติตามมาตรการป้องกันและแก้ไขผลกระทบสิ่งแวดล้อมและมาตรการติดตามตรวจสอบผลกระทบสิ่งแวดล้อม
โครงการทำเหมืองชนิดแร่หินอุตสาหกรรมชนิดหินปูน (เพื่ออุตสาหกรรมปูนซีเมนต์) ของบริษัท ปูนซีเมนต์เอเชีย จำกัด (มหาชน)
คำขอประทานบัตรที่ 23/2553 ร่วมแผนผังโครงการทำเหมืองเดียวกันกับคำขอประทานบัตรที่ 24/2553, 25/2553, 26/2553, 27/2553
และประทานบัตรที่ 32458/15697, 32459/15698
เดือนมกราคม-มิถุนายน 2568

	
บ้านพุกร่าง (วัดพุกร่าง)	บ้านหนองสองตอน (วัดหนองสองตอน)
	
บ้านหนองคณจี (วัดหนองคณจี)	บ้านเขาเลี้ยว (วัดกัลยาณบรรพต)
	
โรงเรียนพระพุทธบาท	
รูปที่ 3.4-2 การตรวจวัดระดับเสียงโดยทั่วไป (Leq 24 hr)	

3.4.4 ผลการตรวจวัดความสั่นสะเทือน

โครงการดำเนินการตรวจวัดความสั่นสะเทือน จำนวน 4 สถานี ได้แก่ บริเวณถ้ำมหาสนุก ถ้ำวิมานจักรี วัดพุทรา และวัดกัลยาณบรรพต ในวันที่ 28 เมษายน 2568 ผลการตรวจวัดความสั่นสะเทือนจากการระเบิดเหมืองไม่สามารถเทียบกับเกณฑ์มาตรฐานได้ เนื่องจากค่าความสั่นสะเทือนต่ำกว่าเกณฑ์มาตรฐานกำหนด (มาตรฐานกำหนดความถี่อย่างน้อย 1 เฮิรต) ผลการตรวจวัดแสดงดังตารางที่ 3.4-5 และการตรวจวัดแสดงดังรูปที่ 3.4-3

ตารางที่ 3.4-5 ผลการตรวจวัดความสั่นสะเทือน

อันดับ	ตำแหน่งตรวจวัด	วันที่ตรวจวัด	เวลา	ระยะห่างจากจุดกำเนิด	ดัชนีตรวจวัด	หน่วย	Wave Direction		
							Transverse	Vertical	Longitudinal
1.	ถ้ำมหาสนุก	28/04/68	15.30	0.83 km.	Frequency	Hz	-	-	-
					Peak Particle Velocity	mm/s	<0.250	<0.250	<0.250
					Peak Displacement	mm	-	-	-

พิกัด : 47P 0692660 UTM 1624046

หมายเหตุ : - ไม่สามารถตรวจวัดได้

ชื่อบริษัทผู้ตรวจวัด : บริษัท เทคนิควัดสิ่งแวดล้อมไทย จำกัด

ตารางที่ 3.4-5 (ต่อ) ผลการตรวจวัดความสั่นสะเทือน

อันดับ	ตำแหน่งตรวจวัด	วันที่ตรวจวัด	เวลา	ระยะห่างจากจุดกำเนิด	ดัชนีตรวจวัด	หน่วย	Wave Direction		
							Transverse	Vertical	Longitudinal
2.	ถ้ำวิมานจักรี	28/04/68	15.30	0.83 km.	Frequency	Hz	-	-	-
					Peak Particle Velocity	mm/s	<0.250	<0.250	<0.250
					Peak Displacement	mm	-	-	-

พิกัด : 47P 0693909 UTM 1626350

หมายเหตุ : - ไม่สามารถตรวจวัดได้

ชื่อบริษัทผู้ตรวจวัด : บริษัท เทคนิควัดสิ่งแวดล้อมไทย จำกัด

รายงานผลการปฏิบัติตามมาตรการป้องกันและแก้ไขผลกระทบสิ่งแวดล้อมและมาตรการติดตามตรวจสอบผลกระทบสิ่งแวดล้อม
โครงการทำเหมืองชนิดแร่หินอุตสาหกรรมชนิดหินปูน (เพื่ออุตสาหกรรมปูนซีเมนต์) ของบริษัท ปูนซีเมนต์เอเชีย จำกัด (มหาชน)
คำขอประทานบัตรที่ 23/2553 ร่วมแผนผังโครงการทำเหมืองเดียวกันกับคำขอประทานบัตรที่ 24/2553, 25/2553, 26/2553, 27/2553
และประทานบัตรที่ 32458/15697, 32459/15698
เดือนมกราคม-มิถุนายน 2568

ตารางที่ 3.4-5 (ต่อ) ผลการตรวจวัดความสั่นสะเทือน

อันดับ	ตำแหน่งตรวจวัด	วันที่ตรวจวัด	เวลา	ระยะห่างจากจุดกำเนิด	ดัชนีตรวจวัด	หน่วย	Wave Direction		
							Transverse	Vertical	Longitudinal
3.	วัดพุกร่าง	28/04/68	15.30	0.83 km.	Frequency	Hz	-	-	-
					Peak Particle Velocity	mm/s	<0.250	<0.250	<0.250
					Peak Displacement	mm	-	-	-





พิกัด : 47P 0693333 UTM 1623260
หมายเหตุ : - ไม่สามารถตรวจวัดได้
ชื่อบริษัทผู้ตรวจวัด : บริษัท เทคนิควัดสิ่งแวดล้อมไทย จำกัด

ตารางที่ 3.4-5 (ต่อ) ผลการตรวจวัดความสั่นสะเทือน

อันดับ	ตำแหน่งตรวจวัด	วันที่ตรวจวัด	เวลา	ระยะห่างจากจุดกำเนิด	ดัชนีตรวจวัด	หน่วย	Wave Direction		
							Transverse	Vertical	Longitudinal
4.	วัดกัลยาณบรรพต	28/04/68	15.30	0.83 km.	Frequency	Hz	-	-	-
					Peak Particle Velocity	mm/s	<0.250	<0.250	<0.250
					Peak Displacement	mm	-	-	-

พิกัด : 47P 0691577 UTM 1624871
หมายเหตุ : - ไม่สามารถตรวจวัดได้
ชื่อบริษัทผู้ตรวจวัด : บริษัท เทคนิควัดสิ่งแวดล้อมไทย จำกัด

รายงานผลการปฏิบัติตามมาตรการป้องกันและแก้ไขผลกระทบสิ่งแวดล้อมและมาตรการติดตามตรวจสอบผลกระทบสิ่งแวดล้อม
โครงการทำเหมืองชนิดแร่หินอุตสาหกรรมชนิดหินปูน (เพื่ออุตสาหกรรมปูนซีเมนต์) ของบริษัท ปูนซีเมนต์เอเชีย จำกัด (มหาชน)
คำขอประทานบัตรที่ 23/2553 ร่วมแผนผังโครงการทำเหมืองเดียวกันกับคำขอประทานบัตรที่ 24/2553, 25/2553, 26/2553, 27/2553
และประทานบัตรที่ 32458/15697, 32459/15698
เดือนมกราคม-มิถุนายน 2568

	
ถ้ำหาสนุก	ถ้ำวิมานจักรี
	
วัดพุทรา้ง	วัดกัลยาณบรรพต
รูปที่ 3.4-3 การตรวจวัดความสั่นสะเทือน	

3.4.5 ผลการตรวจวัดคุณภาพน้ำผิวดิน

โครงการดำเนินการตรวจวัดคุณภาพน้ำผิวดิน บริเวณคลองน้ำพุ ทำการวิเคราะห์หาค่า pH, Turbidity, Total Hardness และปริมาณ Sulfate โดยทำการตรวจวัดเมื่อวันที่ 20 มิถุนายน 2568 ผลการตรวจวัด พบว่า ค่า pH มีค่าอยู่ในเกณฑ์มาตรฐานตามประกาศคณะกรรมการสิ่งแวดล้อมแห่งชาติ ฉบับที่ 8 (พ.ศ. 2537) เรื่องกำหนดมาตรฐานคุณภาพน้ำในแหล่งน้ำผิวดิน ประเภทที่ 3 จากการตรวจวัดสภาพการตื้นเขินของลำน้ำโดยวัดระดับความลึก เท่ากับ 1 เมตร และอัตราการไหล เท่ากับ 0.75 ลบ.ม./วินาที สำหรับค่า Turbidity, Total Hardness และปริมาณ Sulfate ไม่สามารถเทียบกับเกณฑ์มาตรฐานได้ เนื่องจากไม่มีเกณฑ์มาตรฐานกำหนด ผลการตรวจวัดแสดงดังตารางที่ 3.4-6 และการเก็บตัวอย่างแสดงดังรูปที่ 3.4-4

ตารางที่ 3.4-6 ผลการตรวจวัดคุณภาพน้ำผิวดิน

อันดับ	ดัชนีการตรวจวัด	หน่วย	ผลวิเคราะห์	มาตรฐาน ⁽¹⁾
			คลองน้ำพุ	
			20/06/68	
1.	pH	-	6.73	5.0-9.0
2.	Turbidity	NTU	24.9	-
3.	Total Hardness	mg/L as CaCO ₃	841.5	-
4.	Sulfate	mg/L	413.74	-

พิกัด : 47P 0693492 UTM 1622735

มาตรฐาน : ⁽¹⁾ ประกาศคณะกรรมการสิ่งแวดล้อมแห่งชาติ ฉบับที่ 8 (พ.ศ. 2537) เรื่องกำหนดมาตรฐานคุณภาพน้ำในแหล่งน้ำผิวดิน ลงวันที่ 20 มกราคม 2537; ประเภทที่ 3

หมายเหตุ : แหล่งน้ำผิวดินประเภทที่ 3 ได้แก่ แหล่งน้ำที่ได้รับน้ำทั้งจากกิจกรรมบางประเภทและสามารถใช้ประโยชน์เพื่อ

1) การอุปโภคและบริโภคโดยตรงผ่านการฆ่าเชื้อโรคตามปกติ และผ่านกระบวนการปรับปรุงคุณภาพน้ำทั่วไป

2) การเกษตร

อัตราการไหล = 0.75 ลบ.ม./วินาที, สภาพการตื้นเขินของทางน้ำ = 1 เมตร

วิธีการตรวจสอบต้องเป็นไปตามคู่มือวิเคราะห์น้ำ และน้ำเสียของสมาคมวิศวกรรมสิ่งแวดล้อมแห่งประเทศไทย หรือมาตรฐานของสหรัฐอเมริการ่วมกันกำหนดไว้

ชื่อบริษัทผู้ตรวจวัด : บริษัท เทคนิคล้างน้ำผิวดินไทย จำกัด

ชื่อบริษัทผู้วิเคราะห์ตัวอย่าง : บริษัท เทคนิคล้างน้ำผิวดินไทย จำกัด

รายงานผลการปฏิบัติตามมาตรการป้องกันและแก้ไขผลกระทบสิ่งแวดล้อมและมาตรการติดตามตรวจสอบผลกระทบสิ่งแวดล้อม
โครงการทำเหมืองชนิดแร่หินอุตสาหกรรมชนิดหินปูน (เพื่ออุตสาหกรรมปูนซีเมนต์) ของบริษัท ปูนซีเมนต์เอเชีย จำกัด (มหาชน)
คำขอประทานบัตรที่ 23/2553 ร่วมแผนผังโครงการทำเหมืองเดียวกันกับคำขอประทานบัตรที่ 24/2553, 25/2553, 26/2553, 27/2553
และประทานบัตรที่ 32458/15697, 32459/15698
เดือนมกราคม-มิถุนายน 2568



คลองน้ำพุ

รูปที่ 3.4-4 การเก็บตัวอย่างคุณภาพน้ำผิวดิน

3.4.6 ผลการตรวจวัดคุณภาพน้ำใต้ดิน

โครงการดำเนินการตรวจวัดคุณภาพน้ำใต้ดิน บริเวณบ้านเจ้าพ่อเขาคอก บ้านหนองโคก และสามแยกวัดพุทรา่ง ทำการวิเคราะห์หาค่า pH, Turbidity, Total Hardness ปริมาณ TDS, Sulfate และ Total Fe โดยทำการตรวจวัดเมื่อวันที่ 20 มิถุนายน 2568 ผลการตรวจวัด พบว่า ส่วนใหญ่มีค่าอยู่ในเกณฑ์มาตรฐานตามประกาศกระทรวงทรัพยากรธรรมชาติและสิ่งแวดล้อม (พ.ศ. 2551) เรื่องกำหนดหลักเกณฑ์และมาตรการในทางวิชาการ สำหรับการป้องกันในด้านสาธารณสุข และการป้องกันในเรื่องสิ่งแวดล้อมเป็นพิษ (เกณฑ์กำหนดที่เหมาะสมและเกณฑ์อนุโลมสูงสุด) ยกเว้นค่า Total Hardness บริเวณบ้านเจ้าพ่อเขาคอก บ้านหนองโคก สามแยกวัดพุทรา่ง และค่า pH บริเวณสามแยกวัดพุทรา่ง มีค่าไม่เกินไปตามเกณฑ์ที่เหมาะสม แต่ยังคงอยู่ในเกณฑ์อนุโลมสูงสุด สำหรับค่า Total Hardness อาจเกิดจากสภาพธรณีวิทยาของพื้นที่มีสภาพเป็นหินปูน ทำให้เกิดการละลายน้ำของหินปูนในแหล่งน้ำใต้ดิน และค่า pH อาจเกิดได้หลายสาเหตุ ทั้งปัจจัยทางธรรมชาติและกิจกรรมของมนุษย์ เช่น น้ำฝนที่มีฤทธิ์เป็นกรดอ่อน เนื่องจากดูดซับก๊าซคาร์บอนไดออกไซด์ในบรรยากาศ เมื่อน้ำฝนซึมลงดินจะชะล้างต่างออกไป ทำให้ดินและน้ำใต้ดินมีความเป็นกรดมากขึ้น การสลายตัวของพืชหรือสัตว์ที่ตายแล้วในดิน สามารถปล่อยกรดอินทรีย์ออกมา ซึ่งอาจส่งผลให้น้ำใต้ดินมีความเป็นกรดได้ กิจกรรมของมนุษย์ได้แก่ การใช้ปุ๋ยไนโตรเจน (N) ในปริมาณมากเกินไป อาจก่อให้เกิดแอมโมเนียและไนเตรด ซึ่งเมื่อถูกชะล้างลงไปในดิน อาจแทนที่ไอออนต่างและเพิ่มความเป็นกรดในน้ำใต้ดิน เป็นต้น ทั้งนี้ทางโครงการได้แจ้งไปยังชุมชนหากมีการใช้เพื่อการอุปโภคและบริโภคต้องผ่านกระบวนการปรับปรุงคุณภาพน้ำทั่วไปก่อน เพื่อความปลอดภัยในการใช้น้ำ ผลการตรวจวัดแสดงดังตารางที่ 3.4-7 และการเก็บตัวอย่างแสดงดังรูปที่ 3.4-5

รายงานผลการปฏิบัติตามมาตรการป้องกันและแก้ไขผลกระทบสิ่งแวดล้อมและมาตรการติดตามตรวจสอบผลกระทบสิ่งแวดล้อม
โครงการทำเหมืองชนิดแร่หินอุตสาหกรรมชนิดหินปูน (เพื่ออุตสาหกรรมปูนซีเมนต์) ของบริษัท ปูนซีเมนต์เอเชีย จำกัด (มหาชน)
คำขอประทานบัตรที่ 23/2553 ร่วมแผนผังโครงการทำเหมืองเดียวกันกับคำขอประทานบัตรที่ 24/2553, 25/2553, 26/2553, 27/2553
และประทานบัตรที่ 32458/15697, 32459/15698
เดือนมกราคม-มิถุนายน 2568

ตารางที่ 3.4-7 ผลการตรวจวัดคุณภาพน้ำใต้ดิน

อันดับ	ดัชนีการตรวจวัด	หน่วย	ผลวิเคราะห์	มาตรฐาน	
			บ้านเจ้าพ่อเขตก		
			20/06/68	(1)	(2)
1.	pH	-	7.40	7.0-8.5	6.5-9.2
2.	Turbidity	NTU	< 0.5	5	20
3.	TDS	mg/L	459	600	1,200
4.	Total Hardness	mg/L as CaCO ₃	431.7	300	500
5.	Sulfate	mg/L	50.97	200	250
6.	Total Fe	mg/L	< 0.05	0.5	1.0

พิกัด : 47P 0692236 UTM 1625443

มาตรฐาน : ประกาศกระทรวงทรัพยากรธรรมชาติและสิ่งแวดล้อม (พ.ศ. 2551) เรื่องกำหนดหลักเกณฑ์และมาตรการในทางวิชาการ สำหรับการป้องกันในด้านสาธารณสุข และการป้องกันในเรื่องสิ่งแวดล้อมเป็นพิษ

(1) เกณฑ์กำหนดที่เหมาะสม

(2) เกณฑ์อนุโลมสูงสุด

หมายเหตุ : วิธีการตรวจสอบต้องเป็นไปตามคู่มือวิเคราะห์น้ำ และน้ำเสียของสมาคมวิศวกรรมสิ่งแวดล้อมแห่งประเทศไทย หรือมาตรฐานของสหรัฐอเมริกาที่กำหนดไว้

ชื่อบริษัทผู้ตรวจวัด : บริษัท เทคนิคล้างแวดล้อมไทย จำกัด

ชื่อบริษัทผู้วิเคราะห์ตัวอย่าง : บริษัท เทคนิคล้างแวดล้อมไทย จำกัด

ตารางที่ 3.4-7 (ต่อ) ผลการตรวจวัดคุณภาพน้ำใต้ดิน

อันดับ	ดัชนีการตรวจวัด	หน่วย	ผลวิเคราะห์	มาตรฐาน	
			บ้านหนองโคก		
			20/06/68	(1)	(2)
1.	pH	-	7.37	7.0-8.5	6.5-9.2
2.	Turbidity	NTU	< 0.5	5	20
3.	TDS	mg/L	505	600	1,200
4.	Total Hardness	mg/L as CaCO ₃	371.0	300	500
5.	Sulfate	mg/L	27.71	200	250
6.	Total Fe	mg/L	< 0.05	0.5	1.0

พิกัด : 47P 0691630 UTM 1623670

มาตรฐาน : ประกาศกระทรวงทรัพยากรธรรมชาติและสิ่งแวดล้อม (พ.ศ. 2551) เรื่องกำหนดหลักเกณฑ์และมาตรการในทางวิชาการ สำหรับการป้องกันในด้านสาธารณสุข และการป้องกันในเรื่องสิ่งแวดล้อมเป็นพิษ

(1) เกณฑ์กำหนดที่เหมาะสม

(2) เกณฑ์อนุโลมสูงสุด

หมายเหตุ : วิธีการตรวจสอบต้องเป็นไปตามคู่มือวิเคราะห์น้ำ และน้ำเสียของสมาคมวิศวกรรมสิ่งแวดล้อมแห่งประเทศไทย หรือมาตรฐานของสหรัฐอเมริกาที่กำหนดไว้

ชื่อบริษัทผู้ตรวจวัด : บริษัท เทคนิคล้างแวดล้อมไทย จำกัด

ชื่อบริษัทผู้วิเคราะห์ตัวอย่าง : บริษัท เทคนิคล้างแวดล้อมไทย จำกัด

รายงานผลการปฏิบัติตามมาตรการป้องกันและแก้ไขผลกระทบสิ่งแวดล้อมและมาตรการติดตามตรวจสอบผลกระทบสิ่งแวดล้อม
โครงการทำเหมืองชนิดแร่หินอุตสาหกรรมชนิดหินปูน (เพื่ออุตสาหกรรมปูนซีเมนต์) ของบริษัท ปูนซีเมนต์เอเชีย จำกัด (มหาชน)
คำขอประทานบัตรที่ 23/2553 ร่วมแผนผังโครงการทำเหมืองเดียวกันกับคำขอประทานบัตรที่ 24/2553, 25/2553, 26/2553, 27/2553
และประทานบัตรที่ 32458/15697, 32459/15698
เดือนมกราคม-มิถุนายน 2568

ตารางที่ 3.4-7 (ต่อ) ผลการตรวจวัดคุณภาพน้ำใต้ดิน

อันดับ	ดัชนีการตรวจวัด	หน่วย	ผลวิเคราะห์	มาตรฐาน	
			สามแยกวัดพุทรา		
			20/06/68	(1)	(2)
1.	pH	-	6.69	7.0-8.5	6.5-9.2
2.	Turbidity	NTU	< 0.5	5	20
3.	TDS	mg/L	396	600	1,200
4.	Total Hardness	mg/L as CaCO ₃	328.8	300	500
5.	Sulfate	mg/L	39.27	200	250
6.	Total Fe	mg/L	0.07	0.5	1.0

พิกัด : 47P 0693281 UTM 1623058

มาตรฐาน : ประกาศกระทรวงทรัพยากรธรรมชาติและสิ่งแวดล้อม (พ.ศ. 2551) เรื่องกำหนดหลักเกณฑ์และมาตรการในทางวิชาการ สำหรับการป้องกันในด้านสาธารณสุข และการป้องกันในเรื่องสิ่งแวดล้อมเป็นพิษ
(1) เกณฑ์กำหนดที่เหมาะสม
(2) เกณฑ์อนุโลมสูงสุด

หมายเหตุ : วิธีการตรวจสอบต้องเป็นไปตามคู่มือวิเคราะห์น้ำ และน้ำเสียของสมาคมวิศวกรรมสิ่งแวดล้อมแห่งประเทศไทย หรือมาตรฐานของสหรัฐอเมริการ่วมกันกำหนดไว้

ชื่อบริษัทผู้ตรวจวัด : บริษัท เทคนิคสิ่งแวดล้อมไทย จำกัด

ชื่อบริษัทผู้วิเคราะห์ตัวอย่าง : บริษัท เทคนิคสิ่งแวดล้อมไทย จำกัด

รายงานผลการปฏิบัติตามมาตรการป้องกันและแก้ไขผลกระทบสิ่งแวดล้อมและมาตรการติดตามตรวจสอบผลกระทบสิ่งแวดล้อม
โครงการทำเหมืองชนิดแร่หินอุตสาหกรรมชนิดหินปูน (เพื่ออุตสาหกรรมปูนซีเมนต์) ของบริษัท ปูนซีเมนต์เอเชีย จำกัด (มหาชน)
คำขอประทานบัตรที่ 23/2553 ร่วมแผนผังโครงการทำเหมืองเดียวกันกับคำขอประทานบัตรที่ 24/2553, 25/2553, 26/2553, 27/2553
และประทานบัตรที่ 32458/15697, 32459/15698
เดือนมกราคม-มิถุนายน 2568

	
บ้านเจ้าพ่อเขาดก	บ้านหนองโดก
	
สามแยกวัดพุทรา่ง	
รูปที่ 3.4-5 การเก็บตัวอย่างคุณภาพน้ำใต้ดิน	

3.5 ผลการสำรวจทัศนคติชุมชนที่คาดว่าจะได้รับผลกระทบด้านสิ่งแวดล้อมภายในรัศมี 5 กิโลเมตร รอบ โครงการเหมืองแร่หินอุตสาหกรรมชนิดหินปูน (เพื่ออุตสาหกรรมปูนซีเมนต์) ของบริษัท ปูนซีเมนต์เอเชีย จำกัด (มหาชน) ประจำปี 2567

การสำรวจความคิดเห็นชุมชนตามที่กำหนดไว้ในมาตรการติดตามตรวจสอบคุณภาพสิ่งแวดล้อม
ของโครงการเหมืองแร่หินอุตสาหกรรมชนิดหินปูน (เพื่ออุตสาหกรรมปูนซีเมนต์) ของบริษัท ปูนซีเมนต์เอเชีย
จำกัด (มหาชน) นั้น บริษัท ปูนซีเมนต์เอเชีย จำกัด (มหาชน) ได้มอบหมายให้บริษัท เทคนิคสิ่งแวดล้อมไทย
จำกัด ในฐานะเป็นที่ปรึกษาในการดำเนินการติดตามตรวจสอบคุณภาพสิ่งแวดล้อมและจัดทำรายงานการ
ปฏิบัติตามมาตรการด้านสิ่งแวดล้อม เป็นผู้ดำเนินการสำรวจและศึกษาดังกล่าว ตามที่ระบุเป็นมาตรการ
แนบท้ายการพิจารณาเห็นชอบตามหนังสือ ทส 1009.7/3587 ลงวันที่ 26 พฤษภาคม 2553 ให้ดำเนินการ
สำรวจความคิดเห็นของชุมชนที่คาดว่าจะได้รับผลกระทบด้านสิ่งแวดล้อมโดยรอบพื้นที่โครงการรัศมี
5 กิโลเมตร ปีละ 1 ครั้ง การสำรวจประจำปี พ.ศ. 2567 ดำเนินการระหว่างวันที่ 30 ตุลาคม -1 พฤศจิกายน
2567

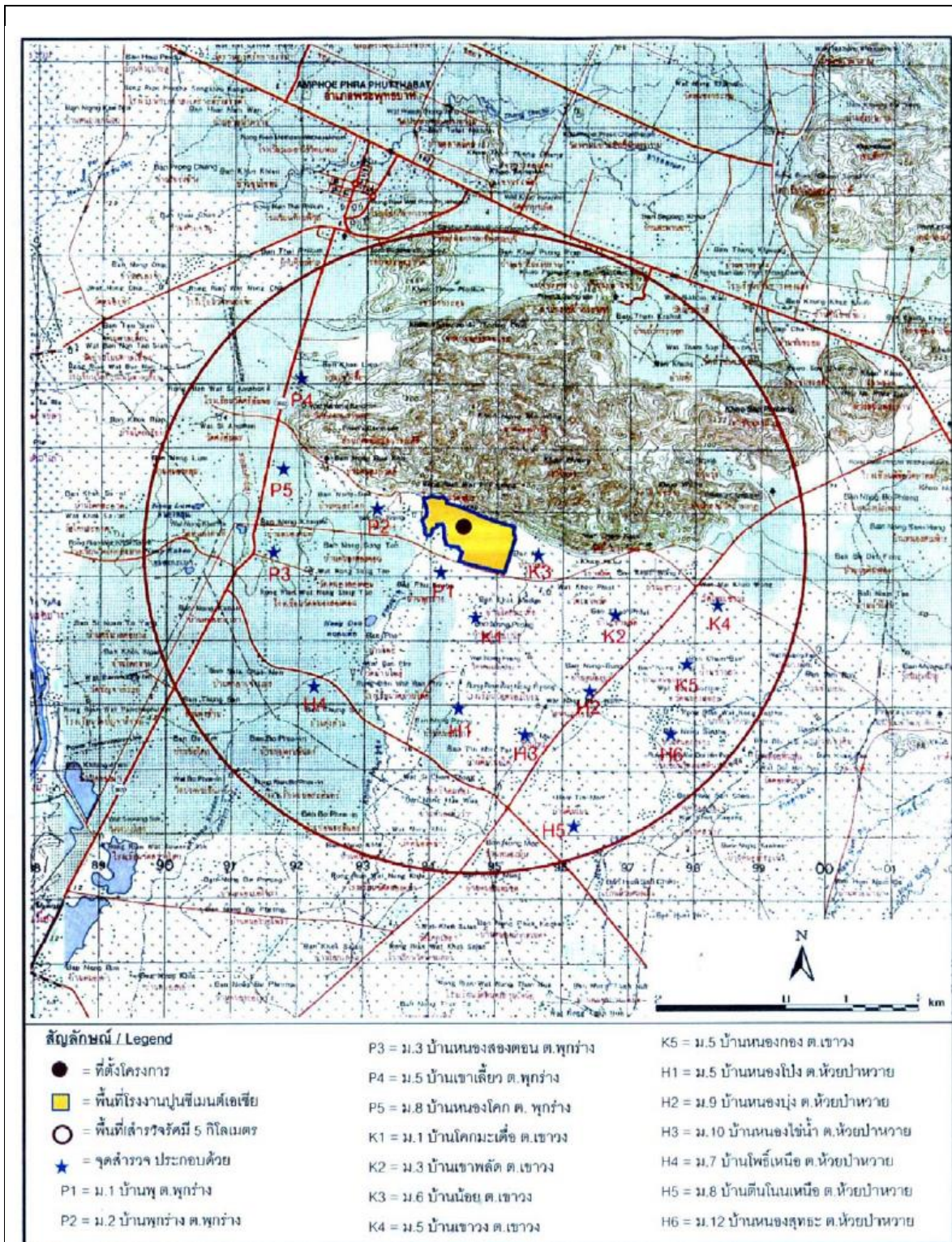
1. วัตถุประสงค์

- เพื่อติดตามตรวจสอบผลการดำเนินงานของโครงการเหมืองแร่หินอุตสาหกรรมชนิดหินปูน
(เพื่ออุตสาหกรรมปูนซีเมนต์) บริษัท ปูนซีเมนต์เอเชีย จำกัด (มหาชน) พ.ศ. 2567
- เพื่อสำรวจสภาพเศรษฐกิจ สังคม และความคิดเห็นต่อการดำเนินกิจกรรมของโครงการเหมืองแร่
หินอุตสาหกรรมชนิดหินปูน (เพื่ออุตสาหกรรมปูนซีเมนต์) บริษัท ปูนซีเมนต์เอเชีย จำกัด (มหาชน)

2. พื้นที่ศึกษา

พื้นที่สำรวจสภาพเศรษฐกิจ สังคม และความคิดเห็นต่อการดำเนินกิจกรรมของโครงการเหมืองแร่หิน
อุตสาหกรรมชนิดหินปูน (เพื่ออุตสาหกรรมปูนซีเมนต์) บริษัท ปูนซีเมนต์เอเชีย จำกัด (มหาชน) ครอบคลุม
พื้นที่ในรัศมี 5 กิโลเมตร รอบพื้นที่ตั้งโครงการ ตามข้อมูลในรายงานการประเมินผลกระทบสิ่งแวดล้อมของ
โครงการ ที่ได้รับความเห็นชอบ ตามหนังสือ ทส 1009.7/3587 ลงวันที่ 26 พฤษภาคม 2553 ครอบคลุมพื้นที่ 5
องค์การปกครองส่วนท้องถิ่น ในอำเภอพระพุทธบาท จังหวัดสระบุรี แสดงดังรูปที่ 3.5-1

รายงานผลการปฏิบัติตามมาตรการป้องกันและแก้ไขผลกระทบสิ่งแวดล้อมและมาตรการติดตามตรวจสอบผลกระทบสิ่งแวดล้อม
โครงการทำเหมืองชนิดแร่หินอุตสาหกรรมชนิดหินปูน (เพื่ออุตสาหกรรมปูนซีเมนต์) ของบริษัท ปูนซีเมนต์เอเชีย จำกัด (มหาชน)
คำขอประทานบัตรที่ 23/2553 ร่วมแผนผังโครงการทำเหมืองเดียวกันกับคำขอประทานบัตรที่ 24/2553, 25/2553, 26/2553, 27/2553
และประทานบัตรที่ 32458/15697, 32459/15698
เดือนมกราคม-มิถุนายน 2568



รูปที่ 3.5-1 แผนที่การสำรวจสภาพเศรษฐกิจ-สังคม และความคิดเห็นของประชาชน

3. การกำหนดกลุ่มตัวอย่างและการสุ่มตัวอย่าง

กลุ่มตัวอย่างในการสำรวจในครั้งนี้ กำหนดตามมาตรการติดตามตรวจสอบผลกระทบสิ่งแวดล้อมของโครงการ ในรายงานฯ ที่ได้รับความเห็นชอบดังกล่าวข้างต้น โดยกำหนดจำนวนตัวอย่างที่ต้องสำรวจไม่ต่ำกว่า 400 ตัวอย่าง

เพื่อให้กลุ่มตัวอย่างในแต่ละหมู่บ้านในพื้นที่ศึกษามีการกระจายตัวอย่างเป็นสัดส่วน จึงนำจำนวนตัวอย่างขั้นต่ำที่ต้องสำรวจ (400 ตัวอย่าง) มากระจายตามสัดส่วนของประชากรแต่ละหมู่บ้าน/ชุมชนในรัศมี 5 กิโลเมตร เพื่อให้ทุกๆ หน่วยของประชากรมีโอกาสถูกเลือกเท่าๆ กัน ดังสมการที่ (1) รายละเอียดจำนวนตัวอย่างรายหมู่บ้านแสดงในตารางที่ 3.5-1

สูตร	A	=	$\frac{n_1 n}{N}$	-----(1)
เมื่อ	n_1	=	จำนวนครัวเรือนของหมู่บ้าน	
	n	=	จำนวนตัวอย่างที่ต้องสำรวจ (400 ตัวอย่าง)	
	N	=	จำนวนครัวเรือนทั้งหมดของกลุ่มตัวอย่าง	
	A	=	จำนวนตัวอย่างของหมู่บ้าน	

รายงานผลการปฏิบัติตามมาตรการป้องกันและแก้ไขผลกระทบสิ่งแวดล้อมและมาตรการติดตามตรวจสอบผลกระทบสิ่งแวดล้อม
โครงการทำเหมืองชนิดแร่หินอุตสาหกรรมชนิดหินปูน (เพื่ออุตสาหกรรมปูนซีเมนต์) ของบริษัท ปูนซีเมนต์เอเชีย จำกัด (มหาชน)
คำขอประทานบัตรที่ 23/2553 ร่วมแผนผังโครงการทำเหมืองเดียวกันกับคำขอประทานบัตรที่ 24/2553, 25/2553, 26/2553, 27/2553
และประทานบัตรที่ 32458/15697, 32459/15698
เดือนมกราคม-มิถุนายน 2568

ตารางที่ 3.5-1 จำนวนตัวอย่างที่ดำเนินการสำรวจแยกรายหมู่บ้าน

ลำดับที่	ชื่อหมู่บ้าน	จำนวนหลังกาเรือน*	จำนวนแบบสอบถาม (ชุด)
เทศบาลตำบลพุกวาง อำเภอพระพุทธรบาท จังหวัดสระบุรี			
1.	หมู่ที่ 1 บ้านพุ	266	18
2.	หมู่ที่ 2 บ้านพู่ร้าง	267	18
3.	หมู่ที่ 3 บ้านหนองสองตอน	341	23
4.	หมู่ที่ 4 บ้านหนองคณทิ	310	21
5.	หมู่ที่ 5 บ้านเขาเลี้ยว	186	13
6.	หมู่ที่ 6 บ้านศาลาเณร	179	12
7.	หมู่ที่ 8 บ้านหนองโคก	160	11
8.	หมู่ที่ 9 บ้านเจ้าพ่อเขาดก	592	40
องค์การบริหารส่วนตำบลเขาวง อำเภอพระพุทธรบาท จังหวัดสระบุรี			
9.	หมู่ที่ 1 บ้านโคกมะเดื่อ	85	6
10.	หมู่ที่ 2 บ้านซับบอน	227	15
11.	หมู่ที่ 3 บ้านเขาพลัด	155	10
12.	หมู่ที่ 5 บ้านเขาวง	619	42
13.	หมู่ที่ 6 บ้านน้อย	135	9
14.	หมู่ที่ 7 บ้านหนองกอง	311	21
15.	หมู่ที่ 9 บ้านซับชะอม	274	19
เทศบาลเมืองพระพุทธรบาท อำเภอพระพุทธรบาท จังหวัดสระบุรี			
16.	หมู่ที่ 4 บ้านคังพัฒนา	207	14
17.	หมู่ที่ 11 บ้านถ้ำกระบอก	86	6
องค์การบริหารส่วนตำบลห้วยป่าหวาย อำเภอพระพุทธรบาท จังหวัดสระบุรี			
18.	หมู่ที่ 5 บ้านหนองโป่ง	133	9
19.	หมู่ที่ 7 บ้านโพธิ์	161	11
20.	หมู่ที่ 8 บ้านดินโนนเหนือ	345	23
21.	หมู่ที่ 9 บ้านหนองบุง	85	6
22.	หมู่ที่ 10 บ้านหนองไชน้ำ	59	4
23.	หมู่ที่ 11 บ้านดินโนนใต้	274	19
24.	หมู่ที่ 12 บ้านหนองสุทธะ	151	10
องค์การบริหารส่วนตำบลหนองแก อำเภอพระพุทธรบาท จังหวัดสระบุรี			
25.	หมู่ที่ 1 บ้านหนองแก	121	8
26.	หมู่ที่ 3 บ้านหนองแกน้อย	71	5
27.	หมู่ที่ 6 บ้านตาลเสี้ยน	117	8
รวมทั้งหมด		5,917	400

ที่มา : * รายงานสถิติจำนวนประชากรและบ้าน กรมการปกครอง กระทรวงมหาดไทย ประจำปี พ.ศ. 2567

4. วิธีการศึกษา

การสำรวจความคิดเห็นของกลุ่มตัวอย่างต่าง ๆ ที่มีต่อโครงการใช้แบบสอบถาม (Questionnaire) เป็นเครื่องมือประกอบการสัมภาษณ์ ข้อคำถามมีทั้งแบบปลายเปิด (Open-ended Questions) และแบบปลายปิด (Close-ended Questions) โครงสร้างแบบสอบถาม ประกอบด้วย ข้อมูลทั่วไปของผู้ให้สัมภาษณ์ ข้อมูลสภาพเศรษฐกิจสังคมของครัวเรือน/ชุมชน (อาชีพหลัก/รอง รายได้ รายจ่ายฯ) ข้อมูลด้านสาธารณสุข โภค สารณสุข และข้อมูลสภาพแวดล้อม ปัญหาที่ประสบในปัจจุบัน การรับรู้ข่าวสาร และความคิดเห็นต่อโครงการ (รูปถ่ายบรรยากาศการสำรวจความคิดเห็น แสดงในรูปที่ 3.5-2)

รายงานผลการปฏิบัติตามมาตรการป้องกันและแก้ไขผลกระทบสิ่งแวดล้อมและมาตรการติดตามตรวจสอบผลกระทบสิ่งแวดล้อม
โครงการทำเหมืองชนิดแร่หินอุตสาหกรรมชนิดหินปูน (เพื่ออุตสาหกรรมปูนซีเมนต์) ของบริษัท ปูนซีเมนต์เอเชีย จำกัด (มหาชน)
คำขอประทานบัตรที่ 23/2553 ร่วมแผนผังโครงการทำเหมืองเดียวกันกับคำขอประทานบัตรที่ 24/2553, 25/2553, 26/2553, 27/2553
และประทานบัตรที่ 32458/15697, 32459/15698
เดือนมกราคม-มิถุนายน 2568



5. ผลการสำรวจความคิดเห็น

จำนวนตัวอย่างครัวเรือนที่ดำเนินการสำรวจทั้งหมด 400 ราย ครอบคลุมพื้นที่ศึกษารัศมี 5 กิโลเมตร
สรุปรายละเอียดของแต่ละประเด็นที่พิจารณาดังต่อไปนี้

ส่วนที่ 1 ข้อมูลทั่วไปของผู้ให้สัมภาษณ์

เพศและอายุ ผู้ให้สัมภาษณ์ ร้อยละ 57.8 เป็นเพศหญิง และร้อยละ 42.2 เป็นเพศชาย กลุ่มที่มีอายุ
อยู่ในช่วง 51-60 ปี มีสัดส่วนสูงสุด (ร้อยละ 40.8) รองลงมา ร้อยละ 26.5 มีอายุมากกว่า 60 ปี และร้อยละ
17.3 มีอายุอยู่ในช่วง 41-50 ปี

การศึกษา และภูมิสำเนา/การย้ายถิ่น เมื่อสอบถามถึงระดับการศึกษา พบว่า ผู้ที่จบการศึกษาระดับ
ประถมศึกษา มีสัดส่วนสูงสุด (ร้อยละ 64.8) รองลงมา (ร้อยละ 15.2) จบการศึกษาระดับมัธยมศึกษาตอนต้น
และร้อยละ 11.0 จบระดับมัธยมศึกษาตอนปลาย สำหรับภูมิสำเนาผู้ให้สัมภาษณ์ส่วนใหญ่ ร้อยละ 85.5
เป็นประชากรดั้งเดิมหรืออาศัยอยู่ในพื้นที่มาตั้งแต่เกิด (พื้นที่จังหวัดสระบุรี) มีเพียงร้อยละ 14.5 ที่ย้ายมาจาก
จังหวัดอื่นๆ เช่น ลพบุรี, พิจิตร, ชัยนาท, หนองคาย, นครนายก, เพชรบูรณ์, และพังงา เป็นต้น สาเหตุที่ย้ายมา
ส่วนใหญ่ (ร้อยละ 62.1) ย้ายมาเพื่อประกอบอาชีพ รองลงมา ร้อยละ 25.9 มาแต่งงานกับคนในพื้นที่ และ
ร้อยละ 10.3 ติดตามครอบครัว/พ่อแม่ ตามลำดับ

ส่วนที่ 2 ข้อมูลด้านเศรษฐกิจ-สังคม

อาชีพหลัก และอาชีพเสริม/รอง เมื่อสอบถามถึงอาชีพหลักของผู้ให้สัมภาษณ์ พบว่า อาชีพรับจ้าง
ทั่วไปเป็นอาชีพที่มีผู้ระบุสูงสุด (ร้อยละ 40.0) รองลงมา (ร้อยละ 32.5) ประกอบอาชีพค้าขาย/ธุรกิจส่วนตัว
และร้อยละ 14.8 ประกอบอาชีพเกษตรกรรม เช่น ทำนา ทำสวน และทำไร่ ตามลำดับ ส่วนการประกอบอาชีพ
เสริม ส่วนใหญ่ (ร้อยละ 90.8) ระบุว่าไม่มีอาชีพเสริม มีเพียงร้อยละ 9.3 ที่ระบุว่ามีการเสริม ได้แก่ รับจ้าง
ทั่วไป ร้อยละ 73.0 เกษตรกรรม (ปลูกข้าว ปลูกหวาน ถั่วเขียวมันสำปะหลัง) ร้อยละ 12.6 และค้าขาย ร้อยละ
10.8 สำหรับภาวะการเงินของครอบครัว ร้อยละ 63.5 ระบุว่าไม่มีรายได้เพียงพอและมีเงินออม รองลงมา ร้อยละ
33.5 มีรายได้เพียงพอแต่ไม่มีเงินออม และร้อยละ 3.0 มีรายได้ไม่เพียงพอกับรายจ่าย ตามลำดับ

ปัญหาทางสังคม ผลกระทบที่เกิดจากปัญหาทางสังคม พบว่าอยู่ในระดับน้อยทุกประเด็นปัญหา
โดยปัญหาที่ผู้ให้สัมภาษณ์ในกลุ่มนี้ระบุว่าประสบสูงสุด คือ ปัญหายาเสพติด ร้อยละ 35.5 รองลงมาคือ ปัญหา
การลักขโมย ร้อยละ 28.5 และปัญหาแรงงานต่างถิ่น/ต่างด้าวเพิ่มขึ้น (ร้อยละ 23.0) ตามลำดับ รายละเอียด
แสดงดังตารางที่ 3.5-2

ตารางที่ 3.5-2 ปัญหาทางด้านสังคมที่ชุมชนประสบในปัจจุบัน

ปัญหาทางสังคม	ไม่มี (ร้อยละ)	มี (ร้อยละ)	ระดับผลกระทบ (ร้อยละ)		
			น้อย	ปานกลาง	มาก
1. ยาเสพติด	258 (64.5)	142 (35.5)	87 (61.3)	44 (31.0)	11 (7.7)
2. การลักขโมย	286 (71.5)	114 (28.5)	58 (50.9)	47 (41.2)	9 (7.9)
3. แรงงานต่างถิ่น/ต่างด้าวเพิ่มขึ้น	308 (77.0)	92 (23.0)	43 (46.7)	42 (45.7)	7 (7.6)
4. การทะเลาะวิวาท	363 (90.8)	37 (9.2)	24 (64.9)	13 (35.1)	0 (0.0)
5. ชุมชนแออัด	381 (95.3)	19 (4.7)	12 (63.2)	7 (36.8)	0 (0.0)

ที่มา : จากการสำรวจสภาพเศรษฐกิจ สังคมและความคิดเห็นของครัวเรือน ระหว่างวันที่ 30 ตุลาคม -1 พฤศจิกายน 2567

ปัญหาทางเศรษฐกิจ ปัญหาค่าครองชีพสูง เป็นปัญหาเศรษฐกิจ ที่มีผู้ระบุสูงสุด (ร้อยละ 20.0) ส่วนใหญ่ (ร้อยละ 53.8) ระบุว่าผลกระทบอยู่ในระดับปานกลาง รองลงมาคือ ปัญหารายได้ต่ำ ร้อยละ 16.0 ผู้ที่ระบุว่าผลกระทบน้อยมีสัดส่วนสูงสุด (ร้อยละ 48.4) และปัญหาการว่างงาน ร้อยละ 15.5 ผู้ที่ระบุว่าผลกระทบน้อยมีสัดส่วนสูงสุด (ร้อยละ 59.7) แสดงดังตารางที่ 3.5-3

ตารางที่ 3.5-3 ปัญหาทางด้านเศรษฐกิจในชุมชน

ปัญหาทางเศรษฐกิจ	ไม่มี (ร้อยละ)	มี (ร้อยละ)	ระดับผลกระทบ (ร้อยละ)		
			น้อย	ปานกลาง	มาก
1. ค่าครองชีพสูง	320 (80.0)	80 (20.0)	26 (32.5)	43 (53.8)	11 (13.7)
2. รายได้ต่ำ	336 (84.0)	64 (16.0)	31 (48.4)	28 (43.8)	5 (7.8)
3. การว่างงาน	338 (84.5)	62 (15.5)	37 (59.7)	21 (33.9)	4 (6.4)
4. ไม่มีที่ดินทำกิน	365 (91.3)	35 (8.7)	26 (74.3)	7 (20.0)	2 (5.7)

ที่มา : จากการสำรวจสภาพเศรษฐกิจ สังคมและความคิดเห็นของครัวเรือน ระหว่างวันที่ 30 ตุลาคม -1 พฤศจิกายน 2567

ส่วนที่ 3 ข้อมูลด้านสาธารณสุข สาธารณูปโภคและสุขภาพสิ่งแวดล้อมในครัวเรือน

เมื่อสอบถามถึงการเจ็บป่วย ผู้ให้สัมภาษณ์ ร้อยละ 59.8 ระบุว่าในรอบปีที่ผ่านมา/ปัจจุบัน ผู้ให้สัมภาษณ์หรือสมาชิกในครอบครัวเคยเจ็บป่วย โรคที่พบส่วนใหญ่ คือ โรคระบบไหลเวียนเลือด เช่น ความดันโลหิต หัวใจ และหลอดเลือด (ร้อยละ 36.4) รองลงมาคือ โรคระบบทางเดินหายใจ เช่น ไข้หวัด และภูมิแพ้ (ร้อยละ 27.4) และโรคต่อมไทรอยด์ เช่น เบาหวาน ไทรอยด์ คอพอก (ร้อยละ 22.5) ตามลำดับ ซึ่งการรักษาเมื่อเจ็บป่วยส่วนใหญ่ ร้อยละ 73.3 เข้ารับการรักษาที่โรงพยาบาลของรัฐ ได้แก่ โรงพยาบาลพระพุทธบาท, สระบุรี, หนองโนน, ชับชะอม และเสาไห้ รองลงมาคือ โรงพยาบาลส่งเสริมสุขภาพตำบล ได้แก่ รพ.สต.หนองคันทรี รพ.สต.ห้วยป่าหวาย อนามัยเขาทอง รพ.สต.เขาวง และคลินิก ร้อยละ 3.0 เป็นต้น เมื่อสอบถามถึงการให้บริการ

ด้านสาธารณสุข ผู้ให้สัมภาษณ์เกือบทั้งหมด (ร้อยละ 98.8) ระบุว่าไม่มีปัญหาในการให้บริการ มีเพียงร้อยละ 1.3 ที่พบว่ามีปัญหาในการให้บริการ ได้แก่ บุคลากรไม่เพียงพอ (ร้อยละ 60.0) และบริการล่าช้า (ร้อยละ 40.0) เป็นต้น

ส่วนที่ 4 ข้อมูลด้านสาธารณสุขโรคและสุขภาพสิ่งแวดล้อมในครัวเรือน

แหล่งน้ำดื่มและน้ำใช้ ผู้ให้สัมภาษณ์เกือบทั้งหมด (ร้อยละ 99.4) ระบุว่าแหล่งน้ำดื่มในครัวเรือน คือ น้ำดื่มบรรจุขวด/ถัง ที่เหลือ ดื่มน้ำจากน้ำบ่อ น้ำบาดาล และน้ำประปาผ่านเครื่องกรอง มีสัดส่วนเท่ากัน ร้อยละ 0.6 (2 ราย) เกือบทั้งหมดระบุว่าที่ผ่านมามีเพียงพอ และมีคุณภาพดี มีเพียงร้อยละ 0.2 เท่านั้นที่ระบุว่า มีปัญหาน้ำขุ่น/มีตะกอน และมีการแก้ไขด้วยการนำไปต้มก่อนดื่ม สำหรับแหล่งน้ำใช้ในครัวเรือน ส่วนใหญ่ (ร้อยละ 91.8) ระบุว่า ใช้น้ำประปา ที่เหลือ ร้อยละ 8.3 ใช้น้ำบ่อ/บาดาล ซึ่งเกือบทั้งหมด ร้อยละ 98.5 ระบุว่า น้ำใช้มีความเพียงพอ มีเพียงร้อยละ 1.5 (6 ราย) ที่ระบุว่าไม่เพียงพอ ด้านคุณภาพน้ำใช้ ระบุว่า มีคุณภาพดี ร้อยละ 93.8 และร้อยละ 6.2 ระบุว่า น้ำขุ่น/มีตะกอน ซึ่งส่วนใหญ่ (ร้อยละ 99.0) ระบุว่าไม่มีการปรับปรุงก่อนนำไปใช้ มีเพียงร้อยละ 0.8 ที่มีการทำให้ตกตะกอนก่อนนำมาใช้ในครัวเรือน และร้อยละ 0.2 กรองก่อนนำไปใช้

การจัดการน้ำเสีย/น้ำทิ้งและการจัดการมูลฝอยของครัวเรือน เมื่อสอบถามถึงการจัดการน้ำเสีย จากครัวเรือน ผู้ให้สัมภาษณ์ ร้อยละ 73.0 ระบุว่า ระบายลงพื้นดิน/ที่โล่ง และร้อยละ 26.0 ระบายลงท่อระบายน้ำ สาธารณะ ที่เหลือ ร้อยละ 0.8 นำไปรดต้นไม้ และร้อยละ 0.2 ปล่อยลงแหล่งน้ำ สำหรับการจัดการมูลฝอยของ ครัวเรือน ผู้ให้สัมภาษณ์เกือบทั้งหมด ร้อยละ 99.3 ระบุว่า ทิ้งลงถังขยะของเทศบาล/อบต. ที่เหลือ ร้อยละ 0.7 ทิ้งกลางแจ้ง

ส่วนที่ 5 ข้อมูลผลกระทบด้านสิ่งแวดล้อมในปัจจุบัน

ผลกระทบด้านสิ่งแวดล้อมที่ชุมชนประสบในปัจจุบันมีประเด็นสอบถามจำนวน 8 ประเด็น ในแต่ละประเด็นจะทำการสำรวจในหัวข้อแหล่งที่มา ช่วงเวลาที่ได้รับผลกระทบและระดับความรุนแรงของผลกระทบ มีรายละเอียดแสดงดังตารางที่ 3.5-4 ปัญหาที่มีผู้ระบุสูงสุด คือ ปัญหาฝุ่นละออง (ร้อยละ 79.3) รองลงมาคือ ปัญหาเสียงดังรบกวน (ร้อยละ 46.3) และปัญหาอุบัติเหตุจากการจราจร (ร้อยละ 8.5) แหล่งที่มา ของปัญหาสิ่งแวดล้อมต่างๆ ส่วนใหญ่เกิดจากการจราจร โรงงานอุตสาหกรรม และฟาร์มเลี้ยงสัตว์ในภาพรวม ระดับผลกระทบจากปัญหาสิ่งแวดล้อมต่าง ๆ ผู้ที่ระบุว่าผลกระทบปานกลางมีสัดส่วนสูงสุด

รายงานผลการปฏิบัติตามมาตรการป้องกันและแก้ไขผลกระทบสิ่งแวดล้อมและมาตรการติดตามตรวจสอบผลกระทบสิ่งแวดล้อม
โครงการทำเหมืองชนิดแร่หินอุตสาหกรรมชนิดหินปูน (เพื่ออุตสาหกรรมปูนซีเมนต์) ของบริษัท ปูนซีเมนต์เอเชีย จำกัด (มหาชน)
คำขอประทานบัตรที่ 23/2553 ร่วมแผนผังโครงการทำเหมืองเดียวกันกับคำขอประทานบัตรที่ 24/2553, 25/2553, 26/2553, 27/2553
และประทานบัตรที่ 32458/15697, 32459/15698
เดือนมกราคม-มิถุนายน 2568

ตารางที่ 3.5-4 ปัญหาสิ่งแวดล้อมในปัจจุบัน

ปัญหาสิ่งแวดล้อม	ไม่มี (ร้อยละ)	มี (ร้อยละ)	ระดับผลกระทบ (ร้อยละ)			แหล่งที่มา	ร้อยละ
			น้อย	ปานกลาง	มาก		
1. ฝุ่นละออง	83 (20.7)	317 (79.3)	70 (22.1)	209 (65.9)	38 (12.0)	1. การจราจร 2. การก่อสร้าง 3. โรงงานอุตสาหกรรม 4. ฟาร์มเลี้ยงสัตว์ 5. ชุมชน เหมืองแร่ โรงโม่	63.0 7.2 26.2 0.3 3.3
2. เสียงดังรบกวน	215 (53.8)	185 (46.3)	55 (29.8)	127 (68.6)	3 (1.6)	1. การจราจร 2. การก่อสร้าง 3. โรงงานอุตสาหกรรม 4. ชุมชน เหมืองแร่	77.6 2.4 16.7 3.3
3. อุบัติเหตุจาก การจราจร	366 (91.5)	34 (8.5)	16 (47.1)	16 (47.1)	2 (5.8)	1. ปริมาณรถหนาแน่น 2. สภาพผิวถนนแคบ/ชำรุด 3. ผู้ขับขี่ประมาท 4. การขับรถเร็ว	26.0 12.0 60.0 2.0
4. กลิ่นรบกวน	384 (96.0)	16 (4.0)	3 (18.8)	11 (68.8)	2 (12.4)	1. การจราจร 2. ขยะมูลฝอย 3. โรงงานอุตสาหกรรม 4. ฟาร์มเลี้ยงสัตว์ 5. ท่อระบายน้ำ เมาถ่าน	11.8 5.8 35.3 35.3 11.8
5. เขม่า/ควัน	389 (97.3)	11 (2.7)	2 (18.2)	9 (81.8)	0 (0.0)	1. การจราจร 2. โรงงานอุตสาหกรรม	72.7 2.7
6. น้ำท่วมขัง/การ ระบายน้ำ	393 (98.3)	7 (1.8)	5 (71.4)	1 (14.3)	1 (14.3)	1. ฝนตก 2. ท่อระบายน้ำอุดตัน 3. ไม่มีทางระบายน้ำ	57.1 14.3 28.6
7. น้ำเสีย	393 (98.3)	7 (1.7)	5 (71.4)	2 (28.6)	0 (0.0)	1. ชุมชน 2. โรงงานอุตสาหกรรม	71.4 28.6
8. ขยะมูลฝอย	400 (100.0)	0 (0.0)	0 (0.0)	0 (0.0)	0 (0.0)	1. ที่พักอาศัย	0.0

ที่มา : จากการสำรวจสภาพเศรษฐกิจ สังคมและความคิดเห็นของครัวเรือน ระหว่างวันที่ 30 ตุลาคม -1 พฤศจิกายน 2567

ส่วนที่ 6 การรับรู้ข่าวสาร ความคิดเห็นและข้อเสนอแนะต่อโครงการ

การรับทราบ/รู้จักโครงการโครงการเหมืองแร่หินอุตสาหกรรมชนิดหินปูน (เพื่ออุตสาหกรรมปูนซีเมนต์) ในกระบวนการผลิตปูนซีเมนต์กลับมาใช้ประโยชน์ บริษัท ปูนซีเมนต์เอเชีย จำกัด (มหาชน)
ส่วนใหญ่ (ร้อยละ 91.3) ทราบ/รู้จักโครงการ โดยรับทราบจากแหล่งข้อมูลต่าง ๆ ที่หลากหลาย ส่วนใหญ่ (ร้อยละ 75.3) ทราบจากการเห็นด้วยตนเอง รองลงมา ทราบจากญาติพี่น้อง/เพื่อนบ้าน (ร้อยละ 12.9) ทราบจากเจ้าหน้าที่ของโครงการ (ร้อยละ 9.8) ทราบจากแผ่นพับประชาสัมพันธ์ (ร้อยละ 1.4) ทราบจากการประชุมฯ และผู้นำชุมชน มีสัดส่วนเท่ากัน (ร้อยละ 0.3) ที่เหลือร้อยละ 8.7 ระบุว่า ไม่รู้จัก

การดำเนินงานในปัจจุบัน จากการสอบถามเกี่ยวกับผลดี ผลเสียที่เกิดจากการดำเนินกิจกรรมต่างๆ ของโครงการ พบว่า สัดส่วนของผู้ที่ระบุว่าได้รับผลดีจากการดำเนินกิจกรรมของโครงการมีสัดส่วนสูงกว่าผู้ที่ระบุว่าได้รับผลเสีย โดยผลดีที่มีผู้ระบุส่วนใหญ่เป็นผลดีทางด้านเศรษฐกิจ ได้แก่ มีการจ้างงาน มีงานทำเพิ่ม คนในพื้นที่มีอาชีพ (ร้อยละ 86.5) รองลงมาคือ สภาพเศรษฐกิจของท้องถิ่น ชุมชนดีขึ้น ระดับผลดีที่ได้รับในประเด็นต่าง ๆ อยู่ในระดับปานกลางสูงสุดทุกประเด็น (ตารางที่ 3.5-5) สำหรับผลเสีย ที่มีผู้ระบุสูงสุด คือ ปัญหาฝุ่นละออง (ร้อยละ 12.7) รองลงมาคือ ปัญหาเสียงดังรบกวน (ร้อยละ 4.0) และปัญหาปัญหาสุขภาพอนามัย (ร้อยละ 1.2) ระดับผลกระทบที่ได้รับจากปัญหาต่าง ๆ อยู่ในระดับน้อยทุกประเด็น

ตารางที่ 3.5-5 ผลดี-ผลเสีย ของการดำเนินการของโครงการฯ

ผลกระทบ	ไม่มี (ร้อยละ)	มี (ร้อยละ)	ระดับผลกระทบ (ร้อยละ)		
			น้อย	ปานกลาง	มาก
ผลดี					
1. มีการจ้างแรงงาน-มีงานทำเพิ่มขึ้น คนในพื้นที่มีอาชีพ/มีงานทำ	54 (13.5)	346 (86.5)	108 (31.2)	147 (42.5)	91 (26.3)
2. สภาพเศรษฐกิจในท้องถิ่น ทำให้ชุมชนเจริญมากขึ้น	108 (27.0)	292 (73.0)	75 (25.7)	129 (44.2)	88 (30.1)
3. มีการส่งเสริมสนับสนุนกิจกรรมของชุมชน	147 (36.7)	253 (63.3)	102 (40.3)	71 (28.1)	80 (31.6)
4. มีการพัฒนาด้านสาธารณูปโภค ด้านการศึกษา ศาสนา วัฒนธรรม ประเพณี	169 (42.2)	231 (57.8)	81 (35.1)	68 (29.4)	82 (35.5)
5. มีรายได้จากภาษีให้กับหมู่บ้าน/ชุมชน	181 (45.2)	219 (54.8)	72 (32.9)	70 (32.0)	77 (35.1)
6. ทำให้เกิดการอนุรักษ์และฟื้นฟูสิ่งแวดล้อมในท้องถิ่น	196 (49.0)	204 (51.0)	75 (36.8)	61 (29.9)	68 (33.3)

ตารางที่ 3.5-5 (ต่อ) ผลดี-ผลเสีย ของการดำเนินการของโครงการฯ

ผลกระทบ	ไม่มี (ร้อยละ)	มี (ร้อยละ)	ระดับผลกระทบ (ร้อยละ)		
			น้อย	ปานกลาง	มาก
ผลเสีย					
1. ฝุ่นละออง	349 (87.3)	51 (12.7)	23 (45.1)	22 (43.1)	6 (11.8)
2. เสียงดังรบกวน	384 (96.0)	16 (4.0)	9 (56.3)	7 (43.8)	0 (0.0)
3. มีปัญหาสุขภาพอนามัย	395 (98.8)	5 (1.2)	0 (0.0)	5 (100.0)	0 (0.0)
4. กลิ่นเหม็น	399 (99.8)	1 (0.2)	0 (0.0)	1 (100.0)	0 (0.0)
5. เขม่าควัน	399 (99.8)	1 (0.2)	1 (100.0)	0 (0.0)	0 (0.0)
6. น้ำเสีย	399 (99.8)	1 (0.2)	1 (100.0)	0 (0.0)	0 (0.0)
7. มีการแย่งใช้สาธารณูปโภคและบริการชุมชน	400 (100.0)	0 (0.0)	0 (0.0)	0 (0.0)	0 (0.0)

ที่มา : จากการสำรวจสภาพเศรษฐกิจ สังคมและความคิดเห็นของครัวเรือน ระหว่างวันที่ 30 ตุลาคม -1 พฤศจิกายน 2567

เมื่อสอบถามความคิดเห็นในภาพรวมที่มีต่อโครงการฯ ผู้ให้สัมภาษณ์ ร้อยละ 83.3 ระบุว่า มีผลดีมากกว่าผลเสีย รองลงมา คือ ร้อยละ 14.0 ระบุว่า มีผลดีพอ ๆ กับผลเสีย และร้อยละ 2.2 ระบุว่า มีผลเสียมากกว่าผลดี ที่เหลือร้อยละ 0.5 (2 ราย) ไม่ประสงค์แสดงความคิดเห็นในประเด็นนี้ และเมื่อสอบถามความเชื่อมั่นในการกำกับดูแลด้านสิ่งแวดล้อมของโครงการฯ พบว่าส่วนใหญ่ (ร้อยละ 91.5) มีความเชื่อมั่น รองลงมา ร้อยละ 5.5 ไม่แสดงความคิดเห็น และร้อยละ 3.0 (12 ราย) ไม่เชื่อมั่น ตามลำดับ สำหรับข้อเสนอแนะเพิ่มเติม พบว่า ส่วนใหญ่ ร้อยละ 99.5 ไม่มีข้อเสนอแนะ มีเพียงร้อยละ 0.5 ที่มีข้อเสนอแนะต่อโครงการ เช่น

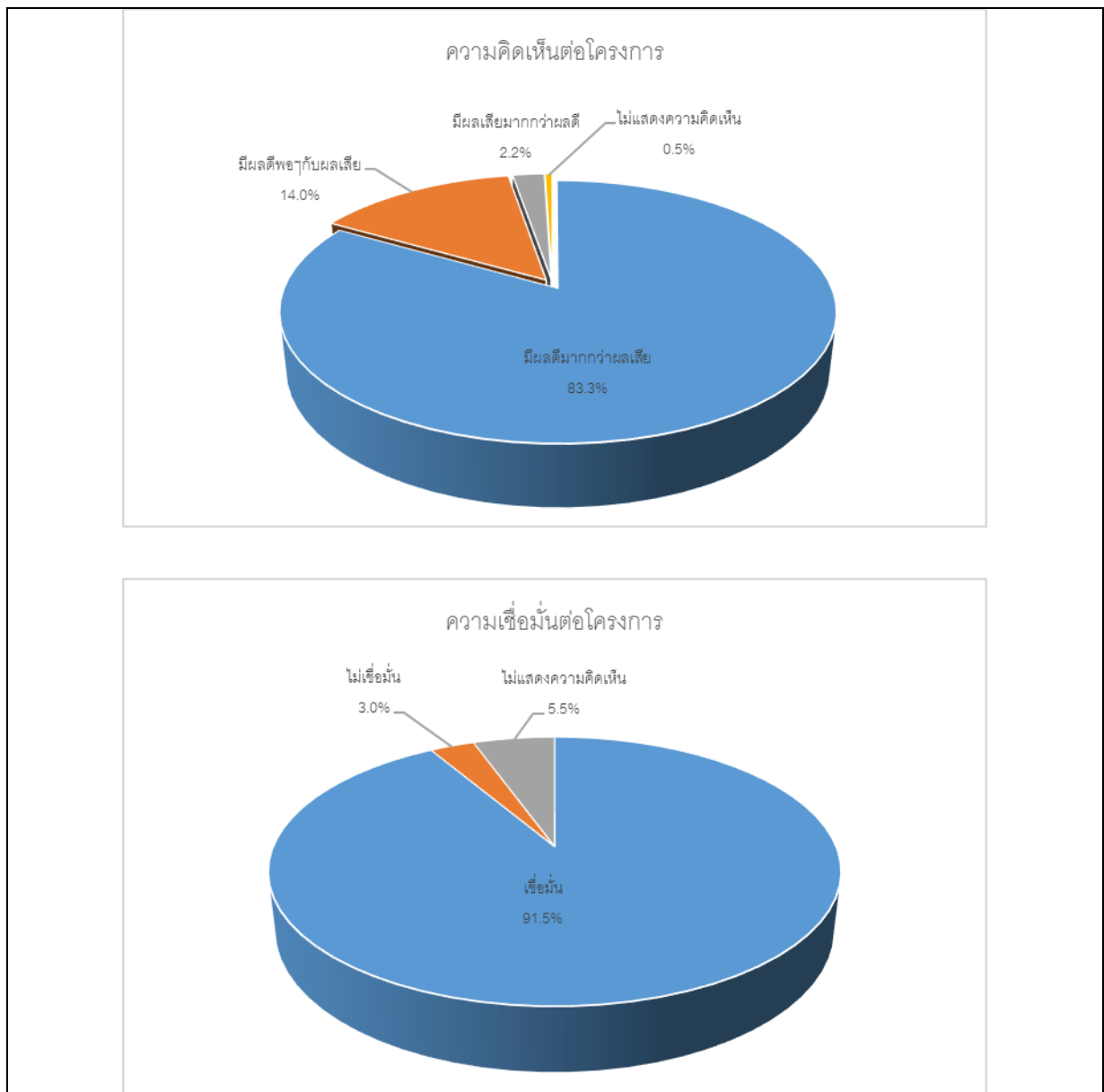
- ดูแลผลกระทบด้านฝุ่นละออง
- ดูแลชุมชน เช่น ทำกิจกรรมร่วมกับชุมชน

6. บทสรุป

การสำรวจความคิดเห็นที่มีต่อการดำเนินกิจกรรมต่าง ๆ ของโครงการเหมืองแร่หินอุตสาหกรรมชนิดหินปูน (เพื่ออุตสาหกรรมปูนซีเมนต์) ในกระบวนการผลิตปูนซีเมนต์กลับมาใช้ประโยชน์ บริษัท ปูนซีเมนต์เอเชีย จำกัด (มหาชน) ประจำปี 2567 ดำเนินการสำรวจระหว่างวันที่ 30 ตุลาคม -1 พฤศจิกายน 2567 รวมจำนวนตัวอย่างที่ดำเนินการสำรวจทั้งหมด 400 ราย ส่วนใหญ่มีความคิดเห็นเชิงบวกต่อโครงการ คือ เห็นว่าโครงการมีผลดีมากกว่าผลเสีย และมีความเชื่อมั่นในมาตรการกำกับดูแลด้านสิ่งแวดล้อมของโครงการ (รูปที่ 3.5-3) เนื่องจากที่ผ่านมาพบว่าส่วนใหญ่ได้รับผลดีจากการดำเนินกิจกรรมของโครงการฯ มากกว่าผลเสีย ได้แก่ ทำให้เกิดการจ้างงานในพื้นที่ เศรษฐกิจของท้องถิ่นดีขึ้น เป็นต้น สำหรับผลเสียที่เคยได้รับจากโครงการฯ คือ ปัญหาฝุ่นละออง (ร้อยละ 12.7) จำนวน 51 ราย ปัญหาเสียงดัง (ร้อยละ 4.0) จำนวน 16 ราย ปัญหาสุขภาพอนามัย (ร้อยละ 1.2) จำนวน 5 ราย ปัญหากลิ่นเหม็น (ร้อยละ 0.2) จำนวน 1 ราย ปัญหาเขม่าควัน (ร้อยละ 0.2) จำนวน 1 ราย และปัญหาน้ำเสีย (ร้อยละ 0.2) จำนวน 1 ราย

ในส่วนของผู้ที่ไม่เชื่อมั่นในการกำกับดูแลด้านสิ่งแวดล้อมของโครงการฯ จำนวน 12 ราย พบในหมู่ที่ 9 บ้านเจ้าพ่อเขาดก (4 ราย) หมู่ที่ 2 บ้านชัยบอน (2 ราย) หมู่ที่ 4 บ้านคู้งพัฒนา (2 ราย)

รายงานผลการปฏิบัติตามมาตรการป้องกันและแก้ไขผลกระทบสิ่งแวดล้อมและมาตรการติดตามตรวจสอบผลกระทบสิ่งแวดล้อม
โครงการทำเหมืองชนิดแร่หินอุตสาหกรรมชนิดหินปูน (เพื่ออุตสาหกรรมปูนซีเมนต์) ของบริษัท ปูนซีเมนต์เอเชีย จำกัด (มหาชน)
คำขอประทานบัตรที่ 23/2553 ร่วมแผนผังโครงการทำเหมืองเดียวกันกับคำขอประทานบัตรที่ 24/2553, 25/2553, 26/2553, 27/2553
และประทานบัตรที่ 32458/15697, 32459/15698
เดือนมกราคม-มิถุนายน 2568



รูปที่ 3.5-3 แผนภูมิแสดงความคิดเห็นต่อโครงการ